

AU FIL DE LYON

N° 19

Mars/Avril 2025



Vos commerçants vous attendent

— P. 14-19

Bellecour :
l'installation
se dévoile

— P. 09

Juin : les
nouveaux accès
de la Presqu'île

— P. 10-11

Coup d'œil :
une journée
en crèche

— P. 32-33

03 **Édito de**
Grégory Doucet

04 **En bref**

06 **C'est dans l'actu**
Explore ta santé !



08 **Ça change quoi**
pour Fatiah ?

09 **Bellecour**
se dévoile

10 **Le renouveau**
de la Presqu'île

12 **Perrache**
va s'ouvrir

13 **La Ville fournisseur**
d'emplois utiles
au public

14 **Le dossier**
Commerces à vivre



18 **Halles Paul Bocuse,**
l'authentique
à la carte

20 **Service public**
Les mairies
d'arrondissement

21 **On sort**
Les 20 ans
de Reperkusound



22 **Rencontres**
internationales du
dessin de presse

24 **Quais du polar**

26 **Grand entretien**
Joris Mathieu
du TNG

28 **Dans ma rue**

30 **Zoom sur**
le quartier de
la Sauvegarde (9^e)

32 **Coup d'œil**
Une journée
en crèche

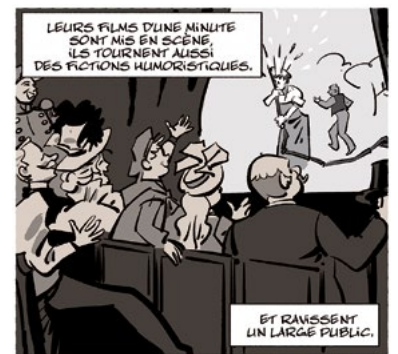


34 **Mon arrondissement**

43 **À l'écoute**

44 **Tribunes libre expression**

46 **C'est en bulles**
Les 130 ans du
cinématographe



Au Fil de Lyon

Magazine édité par la Ville de Lyon — Consultable sur lyon.fr — Mairie de Lyon - 69205 Lyon Cedex 01 —
Tél.: 04 72 10 30 30 — Directrice de la publication: Jeanne Rebuffat — Rédacteur en chef: David Besson —
Rédaction: Séverine Ropert-Andrieu, Muriel Chaulet, Jocelyn Blanc, Alice Pothier, Fanny Roche, Marie Towhill,
Léo Mary — Crédit photo de couverture: Muriel Chaulet — Création maquette: In medias res — Réalisation:
In medias res — Mise en page: Micro 5 — Impression: FOT — Imprimé sur papier 100 % recyclé — Distribution:
Mediaposte — Tirage: 300 000 ex.





“La Ville de Lyon est fière de soutenir les acteurs du commerce”

Le commerce et l'artisanat au service de la qualité de vie

Proximité, convivialité : le commerce et l'artisanat font battre le cœur de notre ville. Ils créent du lien, animent nos quartiers et participent à son dynamisme. Mais surtout, ils rendent un service essentiel aux Lyonnaises et aux Lyonnais en facilitant leur quotidien et en leur offrant des produits et des savoir-faire de qualité. C'est pourquoi la Ville de Lyon est fière de soutenir le secteur et d'accompagner efficacement ses acteurs par un dialogue nourri, en vue d'assurer sa prospérité et son ajustement aux évolutions de la société.

Une ville qui prend les devants

Ce numéro donne un bel aperçu de la façon dont Lyon agit pour préserver la diversité de l'offre locale, et pour se transformer face aux défis actuels, en s'appuyant sur l'énergie et le sens de l'innovation de ses commerçants. Le magazine revient notamment sur les Assises du commerce et de l'artisanat, un moment clé d'échange avec les professionnels, qui a permis de faire émerger des solutions concrètes pour renforcer la vitalité de nos commerces ou les aider à surmonter les enjeux liés au numérique, à la transition écologique et à l'évolution des modes de consommation en général. Vous trouverez aussi évoqués dans ces pages des sujets transversaux mais au centre de nos préoccupations, comme celui de la santé. Avec une opération pour adopter les bons réflexes en matière de bien-être et de prévention.

Quant à la mobilité et au cadre de vie, la mise en place de la Zone à Trafic Limité en Presqu'île marque une nouvelle étape dans l'élaboration d'une ville plus agréable et accessible à toutes et tous, qui concilie dynamisme économique et respect de l'environnement.

« Une nouvelle étape pour mieux concilier dynamisme économique et respect de l'environnement »

Cette évolution urbaine permettra d'offrir plus d'espace aux piétons, d'améliorer l'offre de transports en commun et de limiter le trafic motorisé dans le centre-ville tout en garantissant l'accès des commerçants, des professionnels et des riverains grâce à un dispositif adapté. Soutenir nos commerces, c'est aussi encourager leur ancrage local, reconnaître leur qualité de service, valoriser leurs engagements pour une ville active, respectueuse du vivant et au service de ses habitants. Comme vous allez le voir, l'ouverture prolongée des terrasses, le renouvellement des concessions des Halles Paul Bocuse ou encore la mise en lumière des savoir-faire lyonnais, sont autant d'actions qui participent de cette saine ambition.

Grégory Doucet,
Maire de Lyon

En bref

Permanences anti-discriminations

Vous vous posez des questions sur les discriminations ? Vous pensez en être victime et souhaitez un conseil juridique ? Les nouvelles permanences juridiques anti-discriminations de la Ville sont là pour répondre à vos questions. Elles sont animées par des avocats formés au sujet, en partenariat avec le Barreau de Lyon, gratuites et confidentielles. Venir s'y renseigner n'engage pas à déclencher une action en justice par la suite. Elles ont lieu dans le 9^e arrondissement, mais sont ouvertes à toute personne désireuse de connaître ses droits, sans critère de lieu de résidence.

Sur rendez-vous uniquement, par téléphone ou à l'accueil des structures :

- premier vendredi matin du mois au Foyer protestant de la Duchère (309 av. Sakharov), tél. : 04 78 35 30 66.
- troisième vendredi matin du mois à la Mairie du 9^e (6 place du Marché), tél. : 04 72 19 81 81.

Le cheval des JO à Lyon

Plus d'un milliard de téléspectateurs avaient suivi sa formidable chevauchée sur la Seine pendant la cérémonie d'ouverture des JO.

Du 17 mars au 2 avril, le cheval métallique Zeus fait une halte à l'Hôtel de Ville. L'exposition, organisée par Sanofi et la Ville de Lyon, permettra au plus grand nombre d'admirer l'étréscillant équidé en accès libre.

+ Jours et horaires de visite sur lyon.fr

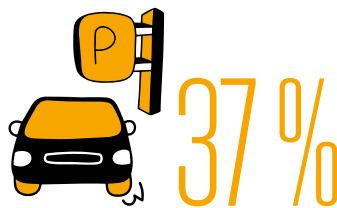
De la fourche à la fourchette

Des rendez-vous de 15 minutes en tête à tête sous les lustres du grand salon de l'Hôtel de Ville pour rapprocher la ville de la campagne ? Bienvenue à l'événement "En terroirs connus" !

À l'occasion de la 4^e édition de ce *speed meeting*, le 10 février dernier, des producteurs locaux de la région et des restaurateurs, des traiteurs ainsi que des gérants de commerces alimentaires lyonnais ont pu se rencontrer et échanger pour éventuellement travailler ensemble. Fromages, œufs bio, charcuterie, miels, divers produits de la ferme, vins, bières..., le choix était large et les rencontres conviviales.



070



Six mois après la création de la nouvelle tarification progressive du stationnement, 37% des 25 000 abonnés bénéficient du tarif réduit. Plus juste, elle prend en compte à la fois la situation financière et familiale des résidents et l'impact des véhicules sur l'environnement. Quant aux professionnels, le nombre d'abonnés aux offres qui leur sont dédiées a triplé !

Inscriptions scolaires

Votre enfant entre en petite section de maternelle ? Vous venez de vous installer à Lyon ? Vous souhaitez l'inscrire pour la rentrée de septembre 2025 ? Pour cela, vous devez effectuer sa préinscription scolaire en ligne (sur lyon.fr) ou à la mairie de votre arrondissement jusqu'au 21 mars (après avoir rassemblé toutes les pièces nécessaires). Vous pourrez ensuite l'inscrire auprès de sa future école et, si vous le souhaitez, aux temps périscolaires (restauration, activités...) à partir de mai.

+ lyon.fr

Vélo'v électriques : c'est fait !

Pour ses 20 ans, le Vélo'v passe à l'électrique !

Depuis janvier, 2 500 e-Vélo'v sont déployés par la Métropole de Lyon, avec une autonomie de 40 km et l'énergie pour monter sans effort à Fourvière ou à la Croix-Rousse ! En plus, il se recharge en station, sans intervention de l'utilisateur !

 velov.grandlyon.com



© Muriel Chaudet

L'ASVEL réussit son baptême à Gerland

Quelle ambiance ! Les 5 400 spectateurs présents auront porté le LDLC ASVEL féminin lors de sa première rencontre disputée le 12 janvier au sein du vénérable palais des Sports de Gerland, remis au goût du jour par la Ville de Lyon. La victoire 75-70 contre Villeneuve d'Ascq a démontré tout le poids du public dans le *money-time*. Un succès qui en appelle d'autres.



© Muriel Chaudet



« Lyon étonne l'historien par sa richesse (...). Elle passe sans fin d'une originalité à l'autre. »

Ces mots de l'historien Fernand Braudel sont cités en ouverture de l'ouvrage *Miroir d'une ville*, consacré au musée d'Histoire de Lyon de Gadagne. Un bel ouvrage de 336 pages, aux éditions Libel, pour tout savoir sur les lieux, l'exposition permanente, les objets emblématiques et sur Lyon aussi.

 gadagne-lyon.fr

05

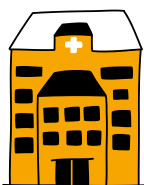
Explore ta santé : un mois d'événements

“Explore ta santé”, c’est un mois pour prendre soin de soi et de ses proches. Du 10 mars au 12 avril, plus de 80 événements : des formations aux gestes qui sauvent, des rencontres sport-santé, des conférences et une journée ludique à l’Hôtel de Ville le 12 avril. Avec toutes les forces vives qui font de Lyon une grande ville de la santé reconnue mondialement.



© Muriel Chauvet

Des formations aux gestes qui sauvent auront lieu au centre commercial Westfield la Part-Dieu, les 9 et 10 avril (10h-18h).



**Maison sport santé (7^e)
+ 10 antennes**

Une bonne santé, c’est une pratique du quotidien ! Pour aider chacun à les découvrir, “Explore ta santé” propose un mois d’animations dans chaque arrondissement. Une programmation variée pour aborder de façon pédagogique et participative des sujets comme les maladies chroniques, la santé mentale et environnementale, l’alimentation, les addictions, le bien-être, les gestes de premiers secours, ou encore le sport-santé. Au programme : des expos (sensibilisation au cancer du sein du

10 mars au 12 avril au Centre social Duchère Plateau ; les enfants face aux écrans le 12 mars à la mairie du 4^e) ; des animations (le Village de la prévention le 9 avril, place de la Croix-Rousse ; face au diabète le 26 mars sur le marché de la place de Paris, 9^e) et des conférences (alimentation et cancer le 10 avril au Centre Léon Bérard) et celle sur l’urbanisme favorable à la santé qui permettra, le 27 mars, la visite de la nouvelle Académie de l’OMS (voir *interview ci-contre*). Enfin, ne manquez pas, en clôture le 12 avril de 11h à 18h à

→ l'Hôtel de Ville, une journée ludique et pédagogique. On y trouvera : *escape game*, initiations aux gestes qui sauvent, diagnostics forme, activités physiques, stands de prévention sur divers aspects de la santé, spectacles et conférences.

La santé, action au long cours

Une bonne santé se travaille avant tout dans la durée. C'est pour cette raison qu'elle figure parmi les priorités de la Ville, qui agit de différentes manières. Par ses propres actions, comme la création et le développement de la Maison Sport

Santé, sésame pour accompagner les Lyonnais en reprise d'activité physique.

Ensuite, par le soutien aux acteurs lyonnais, réunis au sein du Conseil local de santé. La Ville a ainsi accompagné l'ouverture de 11 maisons de santé pluri-professionnelles pour faciliter l'accès au soin de proximité et soutenu la création en 2024 d'une Maison des femmes au sein de l'Hôpital Édouard-Herriot, pour protéger les femmes victimes de violences.

➕ **Le programme complet sur lyon.fr**



11 maisons de santé pluri-professionnelles de proximité ouvertes depuis 2021

Et aussi...

- 1 centre de santé sexuelle
 - 1 centre de santé étudiant
 - 1 Maison des femmes
- ➕ lyon.fr



2000 personnes formées pendant la Semaine des gestes qui sauvent (2024).

“Lyon, une place forte pour la santé”

D^r Elisabeth Weiderpass

Directrice du Centre International de Recherche sur le Cancer (CIRC)

“ Le CIRC est une agence de l'Organisation mondiale de la santé basée à Gerland. Il a pour mission de stimuler la coopération internationale autour de la lutte contre le cancer. Il joue un rôle clé dans la formation de chercheurs et dans la transmission du savoir. Avec l'ouverture de son Académie en 2024, l'OMS poursuit son implantation à Lyon. La localisation géographique de la ville facilite les échanges et la coopération internationale. Et surtout, on y trouve des institutions de renommée mondiale, telles que l'Institut Pasteur, le Centre Léon Bérard, plusieurs laboratoires spécialisés et un soutien institutionnel fort. Ces atouts ont permis à Lyon de mettre en œuvre une approche de santé “*One health*”, une démarche qui intègre les savoirs et les pratiques de domaines de santé complémentaires : humaine, animale et environnementale. Cette politique de santé publique permet de promouvoir un cadre de vie plus sain et plus résilient face aux défis sanitaires futurs. Le CIRC s'investit localement et sera présent le 12 avril à l'Hôtel de Ville avec un stand de prévention ludique. ”

“une seule santé”



ÇA CHANGE QUOI POUR FATIAH, AU PANIER DES GONES ?

Dans chaque numéro de votre magazine,
une Lyonnaise ou un Lyonnais évoque comment son quotidien a évolué ces dernières années.
Au tour de Fatiah, retraitée aux petits revenus, **bénéficiaire de l'épicerie sociale et solidaire le Panier des Gones**
(rue Verlet-Hanus, 3^e) où elle peut faire ses courses à moindre coût et participer à des ateliers cuisine.

1700

bénéficiaires
de l'épicerie sociale
et solidaire le Panier
des Gones et du
tiers-lieu solidaire
la Cuisine des Gones
en 2023

Retrouvez tous les témoignages
sur lyon.fr



“ Je peux me nourrir à prix réduit ”

“ J'ai une toute petite retraite, et, comme j'habite dans le 3^e, la Maison de la Métropole m'a orientée vers le Panier des Gones il y a deux ans. C'est une épicerie sociale et solidaire, où je peux acheter à prix réduit les produits de première nécessité, comme la farine, le lait, l'huile, les légumes... L'équipe des lieux est vraiment formidable, c'est comme une famille. D'autant plus que je participe à des ateliers cuisine avec d'autres personnes. Je montre ce que je sais faire et j'apprends des autres. C'est génial cette convivialité, ça permet de lutter contre la solitude, qui peut être dure, et on découvre de nouvelles cultures par la cuisine. Ensuite, ce que l'on prépare est distribué aux plus démunis. On est aidé et on aide, c'est ça le partage ! ”

Bellecour se dévoile

Lors des derniers étés, impossible de traverser la place Bellecour sans prendre un très désagréable “coup de chaud”. L'installation, au printemps, de l'œuvre *Tissage urbain*, va permettre de pouvoir enfin y flâner ou faire une pause... à l'ombre et ce, dès juillet 2025. Le projet en détails avec Romain Froquet, l'artiste qui l'a conçue.



© Jules Hidrot

09

Une fonction

« Les grandes lignes de ce projet sont : la création d'une œuvre, éphémère (5 ans), qui crée de l'ombrage et une zone de fraîcheur. C'est donc une œuvre qui a une fonction. Elle est constituée de longs voiles sous lesquels on pourra cheminer. Sur la place Bellecour, il y a énormément de flux piétons. C'est le premier élément que j'ai pris en compte pour la conception, en lien avec l'architecte Tristan Israel. Nous avons aussi intégré le fait qu'il faut laisser des espaces libres pour les nombreux événements. »

Une histoire

« J'ai imaginé cette création comme une grande peinture, comme si la place Bellecour était ma toile. J'ai donc travaillé sur des photos aériennes. Bien que je sois Lyonnais - j'ai quitté Lyon à l'adolescence -, j'ai fait un gros travail de recherche sur Lyon. Avec Tristan Israel, nous voulons créer une œuvre qui a du sens pour les habitants. Par exemple, j'ai tenu compte des couleurs de la ville. Trois couleurs dominent : bleu, vert et jaune. De plus, on s'est inspiré de la forme des métiers à tisser des canuts pour créer les supports et ils seront en bois. »

Un défi technique

« Techniquement, les toiles (constituées de 5 à 7 bandes) feront 7 m de large. Soit une superficie totale de plus de 1500 m². Elles seront situées à 5 m de hauteur. Elles sont confectionnées localement sur des métiers à tisser cinquanteaires. C'est aussi un acteur local qui assure l'impression. Ces voilages vont tenir avec des câbles métalliques, il faut quelque chose de léger, qui résiste au vent, à la pluie. Il y a énormément de contraintes. »

↑ Dans son travail, Romain Froquet trace des lignes comme autant de liens, de connexions.



Voté par les Lyonnais !

Le projet de faire de la place Bellecour un lieu de vie, de repos et de fraîcheur a été plébiscité par les Lyonnais dans le cadre du 1^{er} Budget participatif. Il a recueilli 1500 votes parmi les 217 projets retenus.



Un des 5 accès à la zone à trafic limité, rue Gentil.

Le renouveau de la Presqu'île

Plus de place pour les piétons, des espaces publics végétalisés, une offre de bus améliorée et des accès limités pour les véhicules motorisés : entre Bellecour et Terreaux, la zone à trafic limité va changer le cœur de Lyon dès le mois de juin. Pour tous, une nouvelle façon plus harmonieuse de vivre la Presqu'île.

10

Cinq cent mille personnes profitent chaque jour du centre-ville de Lyon ! Pour assurer la sécurité de tous, et en particulier des piétons, une zone à trafic limité va se déployer entre la place Bellecour et le bas des Pentes de la Croix-Rousse en juin.

À l'intérieur, une quinzaine de rues va devenir entièrement piétonne. Dans les autres artères, seuls les véhicules autorisés pourront accéder à cet espace contrôlé par des bornes. Cela concerne les véhicules des résidents, des commerçants, des livreurs et des professionnels (voir ci-contre).

Une nouvelle offre TCL

Ce modèle d'aménagement des cœurs de ville a déjà été mis en place avec succès dans d'autres pays comme l'Italie ou l'Espagne, ainsi que dans plusieurs villes françaises (Paris, Rennes, Bordeaux...).


Dans le même temps, l'offre de bus TCL sera améliorée, avec la création de nouvelles lignes structurantes et le renforcement des pôles de correspondances autour de Bellecour et de Cordeliers.

Une solution pour chaque situation

Cinq points d'accès munis de bornes escamotables seront mis en place (voir ci-dessous). L'accès pour les riverains se fera avec un badge ou par lecture de la plaque d'immatriculation. Les résidents pourront stationner dans l'espace public, y compris - et c'est une nouveauté - rues de Brest et Paul-Chenavard.

De leur côté, les professionnels déjà inscrits au dispositif artisans/professionnels de la Ville de Lyon pourront accéder, sans action de leur part, sur reconnaissance de leur plaque d'immatriculation. D'autres usagers comme les taxis,

les véhicules de secours, les transports de personnes en situation de handicap et bien d'autres encore (liste complète sur lyon.fr), seront eux aussi autorisés à circuler. Pour faciliter les opérations de logistique et de livraison, les bornes seront abaissées chaque jour de 6h à 13h. Cette plage horaire est un exemple d'évolution porté par la concertation organisée en 2024 et forte de plus de 6 000 participants. Enfin, l'accès à l'ensemble des parkings de la Presqu'île est maintenu, les quais n'étant pas concernés par la zone à trafic limité.

 lyon.fr



5

C'est le nombre de bornes d'entrée avec lecteur de badge, digicode, reconnaissance de plaque d'immatriculation et interphone. Deux accès côté Rhône : rues Gentil et Childebert. Deux accès côté Saône : rues Constantine et Port-du-Temple. Un accès place Bellecour : rue Édouard-Herriot (voir carte page suivante).

Comment accéder si vous êtes...



Les riverains disposant déjà d'un badge n'ont aucune démarche à réaliser pour accéder aux aires piétonnes. Les riverains n'en possédant pas à ce jour peuvent le demander à partir du 22 avril. Ils pourront circuler et stationner dans la zone à trafic limité.



Tous les professionnels déjà inscrits au dispositif Ville de Lyon (artisans, dépannage urgent, santé, chantier) sont intégrés sans action de leur part. Les autres peuvent s'enregistrer sur le portail en ligne ouvert à cet effet à partir du 22 avril. Les bornes d'accès sont baissées de 6h à 13h pour les livraisons.



Si vous avez besoin d'un accès ponctuel à un commerce pour retirer ou déposer une marchandise, vous pouvez demander un accès sur internet, 48h avant votre venue. Les clients des hôtels auront à disposition un digicode.

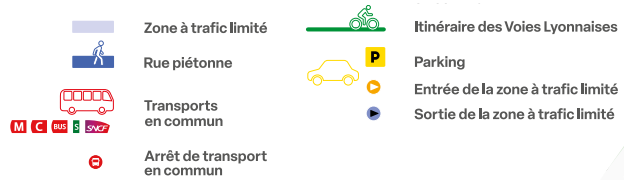


La date à retenir : 22 avril

C'est la date d'ouverture des demandes pour les ayants droit :

- sur la plateforme d'inscription en ligne,
- en mairies d'arrondissement,
- en boutique Lyon Parc Auto.

Aires piétonnes / zone à trafic limité en Presqu'île



Perrache va s'ouvrir

Les travaux tant attendus de réaménagement de Perrache ont débuté en février avec la démolition de la passerelle qui mène à la gare SNCF. Première étape d'un projet destiné à ouvrir le centre d'échanges et offrir plus de confort aux usagers au sein d'un lieu entièrement rénové.



↑ Le futur visage du centre d'échanges !

“**Q**uand l'urbain oublie l'humain” : c'est un peu le résumé de la construction du centre d'échanges de Perrache inauguré en 1976. Supposée faciliter déplacements et connexions entre les modes de transports, cette impressionnante structure de béton s'est muée en barrière entre le Nord et le Sud de la Presqu'île. Quant aux usagers des bus, métro et lignes SNCF, puis du tramway à partir de 2001, ils ont dû s'habituer aux escalators, coursives et autres passerelles ni pratiques ni esthétiques.

De la place Carnot à la gare

“Ouvrons Perrache”, c'est tout l'inverse ! Depuis 2021, piétons et cyclistes peuvent troubler sereinement du Nord au Sud grâce à l'ouverture du passage voûté France-Péjot. La place des Archives, elle, s'est refait une beauté et a permis une mise en accessibilité des quais de la gare et l'extension du tram T2.

Le 17 février, la seconde phase du

projet a débuté avec la démolition de la passerelle entre le centre d'échanges et la gare. Un chantier de 7 mois prélude à une refonte en profondeur. Entre 2026 et 2030, le centre d'échanges va être transformé et, surtout, réellement ouvert ! Une “fenêtre urbaine” de 12 m de haut va créer une perspective entre la place Carnot et la façade de la gare, accessible dès lors de plain-pied.

Autour et au-dessus de cette arche, l'équipe des aménageurs* fait le pari du renouveau et investit (avec financements privés) : de la petite restauration pour les voyageurs, des commerces, des espaces de coworking, des bureaux, une salle de sport, un hôtel de 150 chambres et, clou du spectacle, un toit-terrasse réaménagé pour flâner entre les kiosques de cuisines du monde et contempler l'imprenable vue à 360° sur Lyon.

Perrache, futur lieu de vie !

*Apsys, Quartus, Dietmar Feichtinger arch.

 grandlyon.com



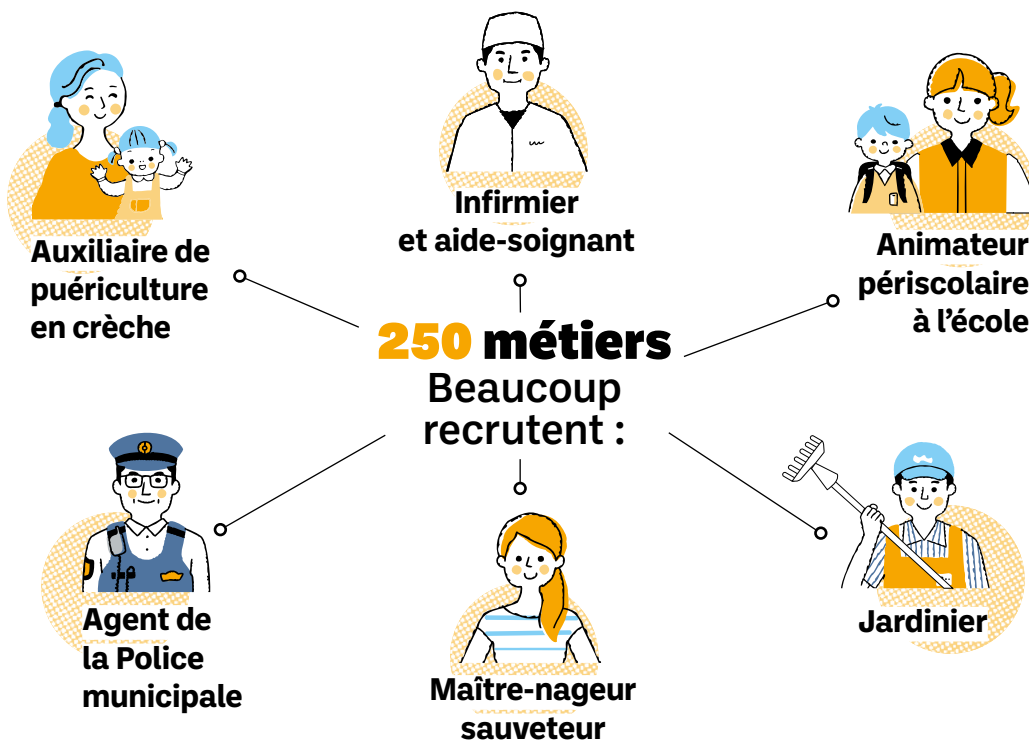
Pour accéder à la gare SNCF :

- En transports en commun et pour les personnes à mobilité réduite, privilégiez le tramway et la descente à la station “Place des Archives”,
- À pied depuis la place Carnot, empruntez le passage France-Péjot. Des panneaux vous guident le long du trajet.
- Métro, tram, bus et lignes SNCF fonctionnent normalement, ainsi que les parkings couverts et le réseau de taxis.

La Ville

fournisseur d'emplois utiles au public

La Ville de Lyon, **c'est un employeur qui offre plusieurs centaines de postes par an!**
Que l'on soit fonctionnaire ou non, quel que soit son niveau de formation, la Ville propose des emplois porteurs de sens. 80% des 10 000 agents trouvent leur emploi utile à la société. Rejoignez-les!



Comment postuler ?

- avec/sans diplôme
- tous niveaux de formation
- avec/sans concours de la fonction publique
- découvrez les métiers de la Ville le 19 mars, au centre commercial Westfield La Part-Dieu, rez-de-chaussée, sans inscription. Et postulez





↑ La rue du Mail, à la Croix-Rousse, récemment piétonnisée pour offrir plus de confort aux chalandes comme aux habitants.

Commerces à vivre

Ils sont le cœur battant de la vie de quartier : commerçants et artisans vous attendent pour répondre à toutes vos demandes. Authentiques, originaux, bien souvent vertueux et toujours passionnés, ils sont soutenus au quotidien par les actions de la Ville.

Ils sont 13 000 ! 13 000 artisans et commerçants à proposer produits et compétences aux Lyonnais.

Mieux : 60 % d'entre eux sont des indépendants, là où les moyennes tournent à 30 ou 40 % dans d'autres villes. Ces deux indicateurs confirment une richesse locale : à Lyon, la vie de quartier se structure autour des commerces. Plateau de la Croix-Rousse (4^e), Guillotière (3^e-7^e), Grande rue de Vaise (9^e), rue Paul-Bert (3^e), avenue des Frères-Lumière (8^e), Montchat (3^e), Presqu'île, et tant d'autres, rappellent que Lyon est composé de villages, chacun fort et fier de ses spécificités.

La Ville de Lyon soutient ces acteurs majeurs de la vie locale. Pas directement (c'est interdit !), mais en subventionnant les nombreuses associations de commerçants à hauteur de 550 000 € chaque année et en soutenant leurs manifestations : Guillotière Street Show (7^e), fête du quartier Jet d'eau (8^e), Lyon Braderie Festival (1^{er} et 2^e), Grande braderie de la Croix-Rousse (4^e)...

La Direction de l'économie du commerce et de l'artisanat (DECA) offre, quant à elle, de nombreux services aux commerçants (guides, newsletters, rencontres, accompagnement...).

Valoriser les pratiques

On le sait, les pratiques vertueuses sont largement répandues chez les artisans/commerçants : circuits courts, production locale, produits respectueux de l'environnement sont légion. Les encourager et les

faire connaître, telle est la mission des labels initiés par la Ville de Lyon ces dernières années.

"Engagé à Lyon" pour les pratiques vertueuses ; "Fabriqué à Lyon" pour les circuits courts ; "Ici C local" pour les forains des 135 marchés hebdomadaires : autant de macarons indicateurs de bonnes adresses !

Ce dynamisme local a toutefois ses revers : augmentation des prix des baux, concurrence de la vente en ligne peuvent créer des nuages dans le ciel commercial. Aussi, le 4 novembre dernier, les Assises du commerce et de l'artisanat ont rassemblé près de 300 professionnels à l'Hôtel de Ville avec l'objectif de bâtir des solutions concrètes avec la Ville et ses partenaires : Chambre de Commerce et d'Industrie, Chambre de Métiers et de l'Artisanat, Métropole...

Assises : déjà des réponses !

Plus d'une centaine d'idées a émergé autour des questions de mobilité et d'accès aux commerces, de programmation de l'offre commerciale, de cadre de vie et de sécurité ou encore d'information et de valorisation des commerçants. La Ville de Lyon finalise, en lien avec ses partenaires, le plan d'action qu'elle présentera ce printemps.

15

Mais, déjà, certaines réponses sont effectives. Dès 2024, les terrasses des bars-restaurants ont été autorisées à ouvrir 3 mois supplémentaires, alors que l'opération TCL en fête - on voyage en illimité pour faire ses cadeaux -, a été reconduite tous les week-ends avant Noël.

Le Maire porte également au niveau national une demande récurrente d'encadrement des loyers commerciaux dont l'augmentation dessert parfois les indépendants. La Ville travaille aussi avec les bailleurs de pas-de-porte pour équilibrer finement l'offre commerciale.

Enfin, les rénovations urbaines ont également vocation à favoriser le commerce de proximité. C'est déjà le cas à la Croix-Rousse, rue du Mail, (voir *entretien ci-contre*), et ce sera le cas dans la Zone à trafic limité de la Presqu'île

(voir en pages 10-11) pour laquelle une large concertation avec les commerçants a permis d'organiser les livraisons au plus près des besoins. La Ville et ses partenaires ont également édité un guide d'accessibilité "Venir en Presqu'île" à destination des clients !

À vos tote bag !



13 000
artisans et commerçants
à Lyon, dont 60 %
d'indépendants



↑ 300 artisans et commerçants étaient réunis à l'Hôtel de Ville le 4 novembre dernier pour élaborer un plan d'action en commun.

Commerçants, ces outils sont faits pour vous

Abonnez-vous à la newsletter commerce

Commerçants, artisans, inscrivez-vous à la lettre d'information du commerce et de l'artisanat pour vous tenir informés de l'actualité : appels à projets, appels à candidature, formations, informations réglementaires, consultations et bonnes pratiques...

Pour en savoir plus :



Guide pour les commerçants et les artisans lyonnais

Faire des travaux, installer une enseigne ou une terrasse, se faire livrer, éliminer ses déchets... : le Guide des commerçants et artisans lyonnais accompagne les professionnels au quotidien dans leurs démarches, dans une nouvelle édition suite aux Assises du commerce et de l'artisanat.



Pour en savoir plus :



Clients, ces commerçants vous attendent

Marques et labels animés par la Ville de Lyon récompensent l'excellence des productions locales. Plusieurs centaines de commerces en bénéficient.

Fabriqué à Lyon

150 produits arborent ce macaron qui signifie qu'ils ont été fabriqués ou créés à moins de 20 km de la place Bellecour.



Engagé à Lyon

Cette démarche locale exemplaire et unique en France valorise 250 entreprises et structures pour leurs pratiques responsables sur les plans environnemental et social.



Ici C Local

10% des commerçants forains affichent le label Ici C Local sur les marchés lyonnais, gage de production saine et issue de circuits courts.



Les marques de la Ville



Ville de Lyon, parc de la Tête d'or, Fête des Lumières : ces trois marques iconiques peuvent être arborées sur des produits authentiques soigneusement sélectionnés par la Ville de Lyon pour le savoir-faire de leur créateur.

Pour en savoir plus :



“ La rue est plus agréable qu'avant ”

Martin Isidori

co-gérant de la boulangerie Les Artistes, rue du Mail (4^e)

Votre rue vient d'être piétonnisée : l'impact sur votre commerce ?

Ça a été un peu compliqué pendant les travaux, et il est trop tôt pour mesurer une hausse de fréquentation, mais les gens consomment plus tranquillement. On fait la queue dans la rue, sans être entre les voitures ; je pense que les gens prennent plus le temps, qu'ils sont en tout cas plus dans une envie de consommer. On se dit que ça ne peut être que bénéfique pour la suite.

Votre clientèle a-t-elle évolué ?

La boulangerie rassemble des publics très variés : avant 9h, ceux qui vont au boulot, ensuite les retraités, ensuite ceux qui déjeunent, puis à 16h les familles et sorties d'écoles puis ceux qui rentrent du boulot en fin de journée. Les gens n'ont pas les mêmes moyens, mais partagent l'envie de bien manger. Ce sont des gens de la Croix-Rousse qui viennent dans cette rue et qui ont envie de se faire du bien ; et on essaie nous aussi de bien faire les choses.

L'avis de vos clients sur la piétonnisation ?

On nous a dit que les travaux étaient longs, ce que je comprends. Mais tous les clients nous disent depuis la fin des travaux que c'est plus agréable, que l'on arrive plus sereinement. Il y a une librairie pour enfants ici, maintenant les gamins s'arrêtent devant la vitrine, regardent les bouquins. De mon point de vue, c'est évident que la rue est plus agréable qu'avant et on pense que ça va donner de la valeur à notre commerce.

11

Halles Paul Bocuse, l'authentique à la carte

Préserver l'identité de cette institution mythique de la bonne chère : c'était l'un des enjeux du renouvellement des commerces des Halles Paul Bocuse. Le meilleur de la gastronomie attend toujours gones et fenottes aux Halles !

« Pour moi les Halles, c'est le partage, la convivialité. » Voilà 10 ans que Catherine Dhinaun-Molière, associée au sein du restaurant Les Garçons Bouchers, pratique l'endroit. « Les couleurs, les odeurs, les saveurs, les bouchons qui sautent un peu partout : c'est l'atmosphère des Halles ! »

L'âme des Halles, c'est ce que la Ville de Lyon, propriétaire des lieux, a voulu conserver lors du renouvellement des concessions commerciales. Les critères de sélection ont été établis afin de conserver et amplifier le rayonnement de ce temple de la gastronomie lyonnaise. Une attention particulière a ainsi été portée à la qualité des produits, à l'histoire et aux valeurs de l'entreprise ainsi qu'à la solidité du projet. Signe de l'excellence des professionnels présents, 46 d'entre eux ont été renouvelés sur les 54 emplacements.

Pour Pierre-Guy Cellierier, de la Maison Cellierier : « On a la chance d'avoir une région très riche en spécialités

“ Les Halles, c'est le partage, la convivialité ”



avec la Bresse, le saint-marcellin, ce qui permet de travailler en circuit court. On mutualise livraisons et approvisionnements, même entre concurrents, pour réduire l'empreinte carbone. Ça s'inscrit parfaitement dans le nouveau cadre des Halles souhaité par la Ville. »

Lieu emblématique et temple de la gastronomie lyonnaise, les Halles vont encore ravir les gourmets pour longtemps.



« Lyon est une ville qui donne faim »

L'adage formulé par Monsieur Paul demeure d'actualité avec les nouvelles concessions qui entreront en vigueur début 2026, pour une durée de 10 ans et six mois. Vous trouverez donc aux Halles pour la prochaine décennie : boulangeries, pâtisseries et chocolateries, boucheries, volailler, traiteurs, rôtisserie, charcuteries, épicerie fines, écaillers, fromagers, poissonniers, primeurs, magasin de producteurs, boutiques de vins et spiritueux, restaurants ou bars et boutiques de café, torréfaction, salon de thé.

54



commerces de bouche au sein des Halles Paul Bocuse

Commerces à Lyon : ce qu'elles en pensent

Commerçantes, créatrice de marque, présidente d'association de commerçants, elles partagent leur ressenti sur le commerce à Lyon.



“ Les flux de clients sont différents d'un quartier à l'autre, nous avons des boutiques dans plusieurs arrondissements et nous constatons des enjeux propres à chacun. Le fait que nos produits soient fabriqués à moins d'une heure de Lyon est un argument de vente et ce que les clients viennent chercher : j'ai construit ces collections de lunettes pour valoriser des produits en circuit court, faire du Made in France à prix accessible. ”

Audrey Cattoz, créatrice de KLS-Lunettes

“ Le 7^e a toujours été un quartier convivial, agréable, mais il a aussi réellement évolué, il a maintenant de l'attrait tout en gardant sa convivialité. Cet aspect très familial du quartier, c'est ce qui fait sa plus-value aussi je pense. Pour moi, la clé du commerce de demain, c'est la générosité, le bien-être, s'intéresser aux gens. Travailler le ressenti quand on entre dans le magasin, c'est très important, pour donner envie de revenir. ”

Mae Calandre, gérante de Cm & Mc Coiffure, rue de Marseille (7^e)



“ J'étais présente lors des Assises du commerce pour voir comment la Ville voulait mettre en place sa vision, une aide et des démarches pour répondre à nos demandes et porter les messages des commerçants que je représente. Notamment en matière de sécurité, propreté, mobilité, qui sont les problématiques majeures que l'on rencontre. Notre attente est que ce soit suivi d'effets et que la Ville de Lyon puisse porter nos revendications auprès de l'État. ”

Nelly Sitbon, présidente de l'association La Vitrine des Pentes (1^{er})

Les mairies d'arrondissement vous accueillent

75 % des Lyonnais sont très satisfaits de la manière dont ils ont été reçus en mairie d'arrondissement*. 79% déclarent avoir obtenu une réponse à leur demande; une demande qui peut relever de nombreux domaines. Tour d'horizon.



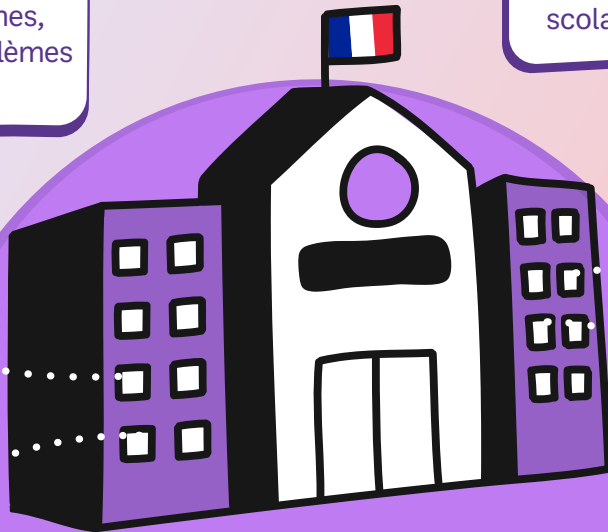
Pour votre cadre de vie

Stationnement résident, accès aux zones piétonnes, réclamations pour problèmes de voirie...



Pour vos démarches

Cartes d'identité, passeports, mariages, naissances, décès...
Places en crèches, quotient familial municipal, inscriptions scolaires...



9 mairies d'arrondissement
2 mairies annexes (5^e et 9^e)

Contacts, heures d'ouverture : lyon.fr
Voir aussi en pages 34 à 43



Un accueil physique

53% des personnes interrogées viennent en mairie d'arrondissement pour avoir un contact humain*



Pour les associations

Attribution de locaux, de subventions, forum annuel...



On sort!



20 ans de son

Reperkusound fête ses 20 ans !
Et fait ses adieux à son hôte historique,
le Double Mixte.
On fait le point sur la prog' en page 23 !

ALORS ? COMMENT VA
LE DESSIN DE PRESSE ?



Dessin de presse : mines affûtées, regards aiguisés

Impertinence en bandoulière, la caricature occupe une place particulière (et menacée) dans les médias. Armés de leurs crayons, celles et ceux qui croquent l'actualité vous donnent rendez-vous aux 4^{es} Rencontres internationales du dessin de presse, du 20 au 23 mars.

Reste-t-il encore une place pour la satire dans nos sociétés ? Cette question sera au centre de l'édition 2025, dix ans après l'attaque terroriste qui a décimé la rédaction de *Charlie Hebdo*. Organisé par l'association d'éducation aux médias Ça presse, le festival décortique la liberté d'expression, dont les dessinateurs de presse sont devenus le symbole. Du 20 au 23 mars, Lyon sera l'épicentre de la profession dans un format toujours gratuit et ouvert à tous.

Une cinquantaine de dessinateurs, journalistes et experts des médias sont attendus pour trois jours de débats, *masterclass*, croquis en *live* et ateliers jeune public (dessin sur table lumineuse, création de mini-journaux). On y retrouvera, entre autres, les caricaturistes Willem, Coco, Vuillemin, Pancho, Cambon, mais aussi le Danois

Lars Refn, l'Espagnol Kap ou le Libanais Bernard Hage. Sans oublier le local de l'étape, Lacombe (voir *interview ci-contre*), qui réalise le dessin illustrant cet article.

Édition spéciale : expo Charb' à l'Hôtel de Ville

Pour se souvenir dix ans après, le documentaire *Je ne veux plus y aller Maman*, réalisé par le journaliste de *Charlie*, Antonio Fischetti, ouvrira le festival le 20 mars au Comœdia (7^e). Et parmi 500 dessins exposés dans plusieurs médiathèques de la métropole, l'Hôtel de ville accueille une rétrospective consacrée à Charb', directeur de la rédaction du journal satirique, assassiné le 7 janvier 2015.

✚ Ça presse, du 20 au 23 mars,
Hôtel de Ville (1^{er}) et divers lieux,
rencontres-capresse.com

« Les
choses ont
changé,
mais pas
en mieux »



Lacombe, dessinateur pour
Marianne et *Siné mensuel*

« Plus que le dessin de presse, c'est la presse qui va mal. Le sursaut de soutien après Charlie n'a pas duré. Je reçois plus de demandes des établissements scolaires pour de l'éducation aux médias que de la presse pour des dessins : quel paradoxe ! À part quelques exceptions, les journaux réservent de moins en moins de place au dessin de presse. Et les réseaux sociaux ne sont pas une alternative. D'abord parce que le dessin de presse prend son sens avec une ligne éditoriale, un contexte et des lecteurs qui partagent les codes d'un journal. Ensuite, parce que les réseaux suppriment le filtre du rédacteur en chef qui choisit de publier et protège les dessinateurs. Enfin, parce que les réseaux ne nous rémunèrent pas. Aujourd'hui, l'enjeu c'est la sauvegarde de notre métier. »



Théâtre Nouvelle Génération (9^e)
21, 22 ET 23 MARS

Rénové, le TNG revient en forme

Pour célébrer sa réouverture après deux ans de travaux réalisés par la Ville, le Théâtre Nouvelle Génération vous invite à une grande fête. Au programme, deux spectacles et des prolongations en soirée, une fois le rideau retombé. Sur ce qui est désormais l'une des plus grandes scènes de la métropole, découvrez *De et par la possibilité éventuelle des devenirs envisageables* : une pièce participative et décalée pour faire un bond dans le futur (cf. photo)... et dans les coulisses du théâtre. De son côté, l'ingénieur *Diorama* dévoile aux plus jeunes un univers imaginaire et poétique, tout entier contenu dans un théâtre miniature. La suite de la saison culturelle du TNG explorera le monde des ados avec *To like it or not* et l'avenir avec *Jean-Clone*.

(voir également l'entretien avec Joris Mathieu en pages 26-27)

+ tng-lyon.fr



Halle Tony Garnier (7^e)
17 AVRIL

Katerine, un artiste arc-en-ciel

Aucune prestation de Philippe Katerine ne laisse indifférent. Les 23 millions de téléspectateurs français de la cérémonie d'ouverture des JO se souviennent d'un étrange bonhomme bleu, au milieu d'un tableau fait de fruits et de *drag-queens*. En 2023, c'est la couleur rose que l'artiste a mise à l'honneur avec sa *Rose Family* présentée au parc de la Tête d'or pour la Fête des Lumières. Le 17 avril, le chanteur iconoclaste est de retour à Lyon avec son "ZouZou Tour" (du nom de sa chienne avec qui il pose sur la pochette de son dernier album). Avec de nouvelles couleurs ?

+ halle-tony-garnier.com



3 questions à Éric Fillion

Organise le festival Reperkusound, avec l'association Mediatone

Quel programme pour cette édition 2025 ?

Les deux premiers soirs marquent la fin de notre épopée au Double Mixte : une cinquantaine d'artistes et trois scènes aux sons divers – techno, house, trance, acid, dub – pour dire adieu à cette salle mythique. La soirée de clôture se passe à la LDLC Arena avec des animations dès 15h, dont la fanfare techno LGMX. Ensuite, place à une programmation exceptionnelle – Kavinsky, Petit Biscuit, Joachim Pastor... - sur une scène à 360°, au milieu de la foule !

Déjà la 20^e édition : qu'est-ce qui a changé ?

On s'est professionnalisé : on a multiplié par dix le nombre de bénévoles, de techniciens et de festivaliers. On a aussi beaucoup développé l'expérience du public en se concentrant sur la prévention, la sécurité et l'inclusion par exemple.

Reperkusound sans le Double Mixte : ça va donner quoi ?

L'affiche du festival résume la situation : une transition vers l'inconnu, dans laquelle on emporte les gens avec nous. La seule chose dont on est sûr, c'est la date : nous resterons sur notre créneau habituel du week-end de Pâques. On travaille à fond pour communiquer, dès avril, le lieu et le format de l'édition 2026.

+ **Les 18, 19 et 20 avril au Double Mixte et à la LDLC Arena / reperkusound.com/**



Lyon et alentour
4 AU 6 AVRIL

Quais du Polar, le retour du roman à 4 mains



Un passeur franco-italien d'origine piémontaise est retrouvé mort en montagne. Son visage défiguré rend l'identification difficile et l'enquête est confiée à un inspecteur de police de Lyon. Un début idéal pour un roman et, bien sûr, pour Quais du Polar !

Car le plus grand festival noir d'Europe suscite désormais, avec les éditions Points, des romans écrits à quatre mains. Après *Le Steve McQueen* publié en 2024, deux auteurs, la Française Michèle Pedinielli et l'Italien Valerio Varesi se sont lancés dans l'écriture collaborative. Le fruit de leur coopération porte le titre de *Contrebandiers*, en lien avec le thème de l'édition

2025, les frontières.

« *On s'est fait mutuellement confiance* », explique Michèle Pedinielli. « *J'adore les livres de Valerio depuis Le Fleuve des brumes alors, lorsque le premier chapitre de Contrebandiers est arrivé, j'ai été enthousiaste tout de suite : son idée d'histoire était parfaite et j'ai pu embrayer le deuxième chapitre immédiatement.* » Valerio Varesi renchérit : « *Il faut qu'il y ait une compatibilité entre les auteurs, tant sur le plan des caractères, que sur celui, plus théorique, du sens que l'on donne à la littérature. Et avec Michèle, j'ai trouvé une partenaire idéale.* »
Sortie : le 28 mars.



Les temps forts du 21^e Quais du Polar

120 auteurs et autrices de 16 pays différents sont attendus à Lyon. Ils auront l'occasion d'échanger autour de la thématique de cette année : les frontières.

La Grande Enquête (pour les scolaires et pour le grand public) propose comme chaque année un scénario original et de nombreuses surprises et débute au Théâtre Nouvelle Génération (9^e), qui fête sa réouverture. De nombreux prix dont le **prix jeunesse Quais du Polar / Ville de Lyon** désigné par un jury de classes de CM1/CM2, accompagnées par les Ambassadeurs du Livre de l'AFEV.

Plusieurs concours de nouvelles...

Un partenariat avec **SOS Méditerranée** afin d'aborder les thématiques des migrations.

Et plein d'autres choses !

➕ quaisdupolar.com

27



Musée Gadagne (5^e)
29 MARS

Lyon comme vous ne l'avez jamais vue

Saviez-vous que la Ville dispose de sa propre équipe d'archéologues de choc ? Avant chaque chantier de construction, ils et elles fouillent les sites en quête des vestiges du passé. Cette *dream team* présente ses trouvailles à la 5^e édition d'ArchéoLyon, ouverte à tous le 29 mars de 14h à 17h30. Venez découvrir le travail des potiers de l'âge du Bronze, la vie quotidienne de l'armée romaine à Lugdunum ou l'incroyable réseau de galeries sous Fourvière et la Croix-Rousse, qui ont acheminé l'eau vers les Lyonnais pendant 2 000 ans.

➕ **Gratuit sur réservation - gadagne-lyon.fr/mhl/archeolyon-5e-edition**



Hôtel de Ville / Université Lyon 2
DU 23 AU 26 AVRIL

Stars lyriques en devenir

La crème des jeunes talents s'est donnée rendez-vous au 20^e Concours international de musique de chambre de Lyon. Sous les projecteurs ? Les duos piano/voix. Quinze vont s'affronter en public au fil de trente récitals à l'Université Lumière Lyon 2, puis dans les salons de l'Hôtel de Ville pour la finale. Une occasion en or - et gratuite ! - de savourer les classiques du chant lyrique. Et de découvrir l'œuvre inédite commandée au compositeur Jean-Patrick Besingrand sur des poèmes d'Arthur Teboul, poète et chanteur du groupe Feu ! Chatterton.

➕ **Accès libre sur réservation - cimcl.fr**




Ça bourgeonne sur la scène francophone

Le festival Les Chants de Mars revient avec sa 19^e édition pour célébrer la musique en VF, entre nouvelles pépites et artistes confirmés. On y a vu éclore Clara Ysé, Juliette Armanet ou Clara Luciani.

Au programme cette année, une trentaine d'artistes et tous les genres, de la folk à la pop, en passant par le hip-hop, la soul ou le rap wokiste ! La nantaise Coline Rio ouvrira le bal le 14 mars à la MJC du Vieux-Lyon, entre voix cristalline et vibration électro-acoustique, tandis que Danilo et Mauvais Garçon ambianceront le Jack

Jack de Bron. On attend avec impatience le rock littéraire de La Grande Sophie (cf. photo), la révélation Yoa, la québécoise arty Klô Pelgag, mais aussi Anaïs MVA, Théa, Clou...

De quoi vibrer de concert dans les dix salles du festival, d'A Thou Bout d'chant à la Maison pour tous des Rancy en passant par le Transbordeur.


 leschantsdemars.com



Bib' à Dom : 40 ans de livres à domicile

Quand vous ne pouvez pas aller à la bibliothèque, c'est elle qui vient à vous. Depuis 1985, les bénévoles de l'association Bib' à Dom apportent livres, magazines, films et musique aux abonnés des bibliothèques de Lyon qui ne peuvent pas se déplacer.

Pour 12 € par an, la culture redevient accessible quand le handicap, la maladie, l'âge empêchent de l'explorer. D'autant que Bib' à Dom, ce sont aussi des voix : les bénévoles prêtent leurs yeux et leurs cordes vocales à ceux qui ne peuvent pas ou plus lire. Incroyable mais vrai, il y a plus de bénévoles que de bénéficiaires : ils n'attendent que vous, n'hésitez pas !

 **Pour s'inscrire : bibadomlyon@yahoo.fr ou 04 78 62 19 64 (le mardi de 15h à 18h30)**

Agenda

TOUT
L'AGENDA
DES SORTIES
SUR lyon.fr



29 ET 30 MARS

Lyon urban trail

Le LUT revient ; une 17^e édition pour vérifier que vos articulations fonctionnent bien !

 lyonurbantrail.com

DU 27 AU 30 AVRIL

À l'école de l'anthropocène

Un festival entièrement dédié au changement global au croisement des sciences, des arts et des sociétés, Collège Truffaut, salle Paul Garcin (1^{er}) et cinéma Comœdia (7^e).

 ecole-anthropocene.fr

JUSQU'AU 13 JUILLET Deux nouvelles expos au MAC

Univers programmés ; *Échos du passé, promesses du futur* : les deux nouvelles expos du musée d'Art contemporain explorent les technologies et les rapports avec la nature.

 mac-lyon.com

DU 1^{er} AU 5 AVRIL

Récif explore le jazz

L'excellent Périscope explore les contours du jazz d'aujourd'hui pendant 5 jours avec des dates au Marché Gare, au Transbo et au Sucre.

 periscope-lyon.com

DU 10 AU 18 AVRIL

Makbeth aux Célestins

Le "k" signe une relecture cathartique de l'œuvre de Shakespeare.

 theatredescelestins.com

« Au TNG, j'ai essayé
de dynamiser l'idée
que les jeunes se font
du théâtre »

“ ”

26



Joris Mathieu : “Le théâtre appartient au public”

Alors que le Théâtre Nouvelle Génération (TNG) de Vaise rouvre en mars après deux ans de travaux, son directeur Joris Mathieu tirera sa révérence cet été. Loin de baisser le rideau sur cette aventure de dix ans, il prépare le terrain pour le prochain acte du théâtre, et compte bien continuer à explorer l’art du spectacle sous toutes ses formes.

1960-2025 : comment a évolué le TNG ?

Joris Mathieu : Au départ, c’était un théâtre pour enfants, à visée pédagogique et scolaire. Il est d’ailleurs devenu, en 1981, le premier Centre dramatique national réservé au jeune public. Il a ensuite évolué vers une programmation tout public, un lieu où l’on vit des expériences d’art, où on se pose des questions sur des sujets de société. À mon arrivée en 2015, j’ai voulu attirer les 18-25 ans en intégrant les codes qui parlent à cette génération. C’est ce qui a forgé notre identité.

« C’est une chance extraordinaire de contribuer à réinventer un outil qui appartient à tous »

Qu’est-ce qui a changé après deux ans de travaux ?

Le bâtiment qui abrite le TNG depuis 1979 n’avait pas été conçu pour être un théâtre à l’origine... Cela donnait des caractéristiques originales comme une scène triangulaire !

Les travaux menés par la Ville (*pour un montant de 4,6 millions d’euros avec le soutien de l’État, ndlr*) sont structurants. Ils vont transformer l’expérience des spectateurs et des artistes, grâce à une grande scène rectangulaire et un champ de vision élargi qui rend exploitables des sièges jusqu’ici sans visibilité.

La création d’un véritable foyer permet d’accueillir des expositions, et surtout, le public, pour renforcer son envie de pousser la porte du théâtre.

La programmation de réouverture reflète cet état d’esprit ?

Le public doit ressentir que le théâtre lui appartient. C’est l’idée du spectacle *De et par la*

possibilité éventuelle des devenirs envisageables. Conçu comme un parcours, il invite à se déplacer, notamment dans des endroits où les spectateurs ne vont jamais, avec des enquêtes à mener, des interactions avec les interprètes.

Et pour ouvrir la voie à la future direction, qui se recentre sur l’enfance et la jeunesse, nous proposons *Diorama* : un spectacle pour les petits qui déploie une poésie visuelle en superposant objets, animaux, musique... (*voir en page 23*)

Quel héritage laissez-vous ?

La joie d’avoir contribué à un projet d’intérêt général : réfléchir à ce qu’est un théâtre dans la cité. La satisfaction d’avoir réussi à toucher les 18-25 ans : plus de 70% de notre public a moins de 30 ans. On s’est aussi engagés dans l’accueil d’artistes exilés, empêchés d’exercer dans leur pays, qu’il s’agisse de Russes dissidents ou de jeunes femmes afghanes.

« Qu’est-ce que l’art, si ce n’est pas inventer des choses inédites et singulières ? »

La suite pour vous ?

Je vais continuer à explorer le lien entre spectacle vivant et digital. Les outils technologiques ne sont pas un problème, c’est la façon de s’en servir qui peut en devenir un. Innover ne rime pas uniquement avec technologie ou modernisation : c’est aussi inventer ce qui n’existe pas encore. Et qu’est-ce que l’art, si ce n’est pas inventer des choses inédites et singulières ?

➕ tng-lyon.fr

Voir le programme de réouverture en page 23

Dans ma rue

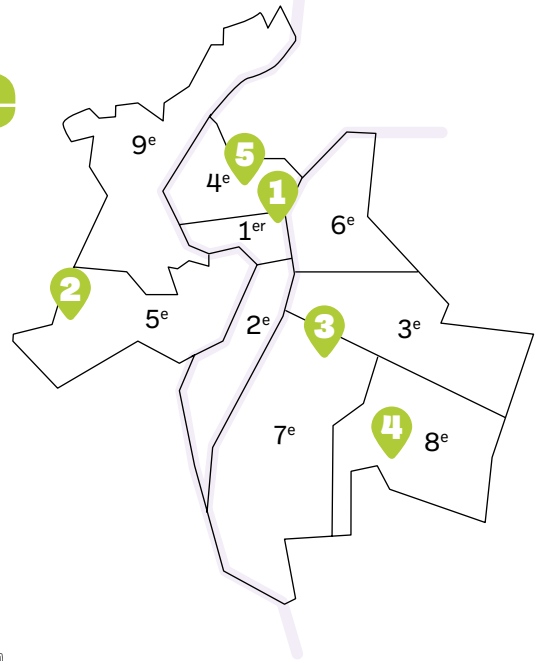
1. Croix-Rousse

Nouveaux vergers

Des élèves de CP, CM1 et CM2 de l'école Michel Servet sont devenus jardiniers le temps de la création d'un verger place Chazette (1^{er}). En janvier dernier, avec le responsable pédagogique de Lyon nature et les jardiniers de la Ville, ils ont planté : pêcher, poirier, pommier, cerisier, prunier, kaki, framboisiers, groseilliers, cassissiers... Durant l'hiver, 11 vergers seront créés à Lyon, soit plus de 100 arbres fruitiers plantés.



© Muriel Chaulé



2. Ménival

Badminton intensif !

Événement sportif, solidaire et festif organisé par la MJC Ménival (5^e), les 12h du Bad revient le 22 mars de 10h à minuit au gymnase Diderot. À tour de rôle, il s'agit de ne lâcher ni la raquette ni le volant 12h durant. 5 € par heure sont reversés à l'association Vhasi (Vacances handicap atout sportif international).

Ouvert à tous dès 16 ans, sur inscription via le site mjcmenival.com.

📍 27 avenue de Ménival / 04 72 38 81 61

28

“Un carnaval ouvert à tous”

3. Guillotière Valentin et Justine, en tête de cortège

“ Le Théâtre de l'Élysée, la Maison pour tous des Rancy et Collectivesque lancent la première édition d'un carnaval à la Guillotière. Il partira le 19 avril après-midi de la place Gabriel-Péri (3^e-7^e) pour arriver devant l'Auditorium de Lyon (3^e). En amont, les habitants, via les structures du quartier comme le Centre social Bonnefoi, l'Escale solidaire, les écoles Painlevé, Mazenod et Léon-Jouhaux..., peuvent participer à des ateliers pour fabriquer les masques et les costumes à partir de matières récupérées auprès du Foyer Notre-Dame des sans-abri. Ce carnaval sera artisanal, bricolé, coloré ! ”

📍 lelysee.com / salledesrancy.com



© Muriel Chaulé



© Muriel Chaulet

[Tout Lyon]

Budget participatif n°1 : c'est fait !

Une baigneuse nimbée de rose, violet, bleu..., le mur de la piscine Garibaldi (3^e) est métamorphosé (*photo*) ! La nouvelle fresque dont il est orné a été réalisée par les artistes de Mojito fraise. Merci aux habitants qui ont déposé cette idée à l'occasion du Budget participatif n°1.

Une autre fresque va également voir le jour grâce au Budget participatif n°1, cette fois sur le mur de la bibliothèque de la Guillotière (7^e). Conçue par Heta One, elle a fait l'objet d'une concertation auprès des habitants appelés à voter pour l'une des deux propositions de l'artiste. L'œuvre sera réalisée courant 2025.

Troisième idée qui s'est concrétisée récemment : un four à pain à la MJC Duchère (9^e). Les habitants qui mettent la main à la pâte peuvent apporter leurs préparations pour cuisson ! Infos sur les conditions d'accès auprès de la MJC Duchère : mjcduchere.fr / 04 78 35 39 21.

Parmi les autres propositions des habitants retenues lors du vote, une aire de jeux inclusive sera créée entre avril et mai sur la place du 8-Mai-1945 (8^e). De nombreux jeux et équipements seront installés : une grande structure avec un accès aux personnes en situation de handicap en partie basse, un tourniquet avec accès pour fauteuil, un trampoline inclusif, des balançoires, des panneaux ludiques... Pour qu'aux beaux jours, tous les enfants puissent s'amuser ensemble.

[4. États-Unis]

Ne plus jeter, réparer !

L'Essor, annexe du Centre social des États-Unis (8^e), accueille le Repair café pour remettre en état de marche, avec l'aide de bénévoles, des cafetières, sèche-cheveux, aspirateurs... Le lundi de 14h à 16h30 (sauf vacances scolaires). Gratuit, ouvert à tous.

➕ 95 rue Villon / csetatsunis-essor.org / 04 28 29 44 47

[5. Croix-Rousse]

Bonnes occasions

À noter ! Le traditionnel vide dressing printemps/été des Centres sociaux Pernon (4^e) et Grand'Côte (1^{er}) aura lieu le 5 avril de 10h à 17h à la Maison des associations. Bonnes affaires en vue !

➕ 28 rue Denfert-Rochereau (4^e) / CS Pernon : 04 78 29 90 44 / CS Grand'Côte : 04 78 28 46 77

[Tout Lyon]

Parcours sportifs

Pour se remettre en forme, penser aux parcours enform@lyon : cardio training, marche active, marche nordique. Au départ des parcs de la Tête d'or (6^e), Gerland (7^e) ou Blandan (7^e) et de l'Hôtel de Ville (1^{er}), ils sont encadrés par des coaches professionnels de la direction des Sports de la Ville. C'est gratuit et ouvert à tous.

➕ Infos et inscription sur lyon.fr



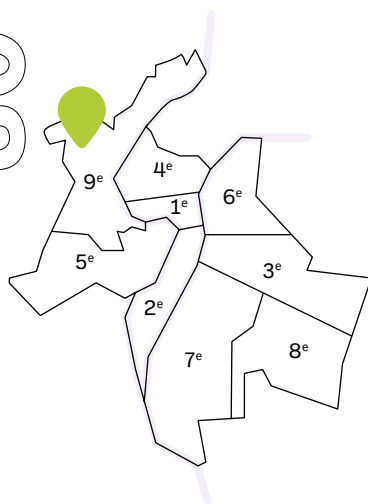
© Muriel Chaulet

Zoom sur le quartier La Sauvegarde

Des espaces verts, de l'agriculture urbaine, du partage autour de la cuisine..., bienvenue à La Sauvegarde ! Ce quartier de La Duchère est loin des clichés et sa transformation en cours poursuit l'amélioration du cadre de vie de ses habitants.



30



La Sauvegarde

- 1 groupe scolaire**
- 1 crèche**
- 1 résidence autonomie seniors**
- 1 centre social**
- 1 Maison des fêtes et des familles**
- 1 marché**
- 5 squares et jardins**
- 1 stade**
- 1 terrain de sports**
- 1 clinique**

Au nord-ouest du plateau de La Duchère, avec près de 6 hectares d'espaces publics, le quartier de la Sauvegarde se distingue par son patrimoine naturel dense.

De grands arbres à sa périphérie comme en son centre et ses allées, des espaces verts entre les bâtiments lui donnent un cadre agréable. Un cadre que les habitants, consultés sur le projet de renouvellement urbain en cours depuis 2015, notamment via le Conseil citoyen Duchère, ont affirmé vouloir préserver et améliorer. Et ça se voit déjà ! Depuis le lancement des travaux en 2023, la végétation a été mise en valeur et renforcée par de nouvelles plantations ; de nouveaux cheminements piétons ont été aménagés. De plus, les squares de la Diversité et Samira Bellil - noms proposés par des élèves de 5^e du collège Schoelcher - ont été réaménagés avec différentes

aires de jeu, fitness, un terrain de pétanque, des assises, tables...

La Halle agricole participe à cette dynamique. Créée en 2023 au cœur du quartier, expérimentée jusqu'en 2026, elle est un point d'ancrage autour de l'alimentation durable, l'agriculture urbaine, la santé et la culture ouverte à tous (*lire témoignage page suivante*).

Du confort

Bien sûr, le projet de renouvellement urbain intègre aussi le logement. Quelque 400 logements sociaux sont requalifiés pour améliorer le confort des habitants et réduire les consommations d'énergie. 300 logements seront démolis et 350 reconstruits. La construction de 4 bâtiments, soit 107 logements, à l'angle de l'avenue Ben Gourion et de l'avenue de La Sauvegarde démarre ce mois-ci.

+ lyonduchere.org

“ Bienvenue à la Halle ! ”

Valentin Bargibant,
sème les bienfaits de l'agriculture urbaine

“ L'association Arcenciel agit à la Halle agricole avec l'association Vrac, le Centre social Sauvegarde, la Mission Duchère. Nous gérons le jardin pédagogique situé derrière la Halle. Ici, on produit des légumes en agroécologie que l'on vend au marché organisé par Vrac le jeudi de 16h à 19h à la Halle. Mais notre vocation première est l'accompagnement de jeunes de 16 à 25 ans sans emploi ou formation. Nous proposons deux parcours : “remobilisation” sur une à deux semaines suite à un décrochage scolaire et “pré-qualifiant” sur trois mois. Ils découvrent les métiers, apprennent à travailler en équipe, nous leur redonnons confiance. Nous organisons aussi des animations pour les enfants de la crèche Vanille et Chocolat, de l'école des Bleuets et les seniors de la résidence municipale la Sauvegarde. Nous rassemblons autour de l'alimentation saine, durable, locale et de l'agriculture urbaine. ”



© Muriel Chaulet



C'est pour bientôt !

➤ 19 mars de 15h30 à 17h
**Après-midi jeux ! (dès 3 ans)
à la bibliothèque.**

☎ 04 78 35 43 81 / bm-lyon.fr

➤ 28 mars de 10h à 13h
**Analysons ensemble les étiquettes
alimentaires au Centre social
Sauvegarde.**

☎ 04 78 35 77 47 /
centresociauxsauvegarde.fr

➤ 9 avril de 16h à 20h
**Troc aux plantes et Fête des jardins
au Centre social Sauvegarde.**

☎ 04 78 35 77 47 /
centresociauxsauvegarde.fr

➤ 18 avril de 10h à 13h
**Petits-déjeuners bons pour la
santé avec des recettes du monde
au Centre social Sauvegarde.**

☎ 04 78 35 77 47 /
centresociauxsauvegarde.fr

➤ 23 avril de 15h à 16h30
**Expériences scientifiques
(de 8 à 15 ans) à la bibliothèque.**

☎ 04 78 35 43 81 / bm-lyon.fr

L'alimentation au centre

Une ruche... ou une fourmilière. Quelle que soit l'heure, le Centre social Sauvegarde semble toujours en activité. Il faut dire que des activités, il en propose beaucoup. De quoi bien remplir l'agenda de ses quelque 1500 adhérents. « *Le parcours commun d'une famille ici, sur fond d'accompagnement social, c'est : l'accueil dans notre crèche Vanille et Chocolat ; les ateliers de français (nous avons 110 inscrits, c'est beaucoup) ; un jeune qui fait du futsal par exemple ; les accueils de loisirs pour les enfants ; la distribution des Restos du cœur les mercredis et jeudis ; l'aide au départ en vacances...* », décrit le directeur Charly Deruy.

Partage de savoirs

Depuis plusieurs années, le Centre social a fait de l'alimentation un axe principal de son projet. « *Nous travaillons beaucoup autour de cette thématique parce que c'est quelque chose que les habitants du quartier savent faire. Cela permet de mettre en valeur leurs compétences et que chacun ait sa place.* » Cette valorisation passe par un atelier cuisine animé par des habitantes chaque vendredi matin. « *Elles transmettent leur savoir-faire et de notre côté nous sensibilisons à une alimentation mieux équilibrée, saine, locale...* » Dans le partage et la bonne humeur.



© Muriel Chaulet

「Coup d'œil」

Petite enfance : grandir, sortir, s'épanouir

La crèche Montbrillant (3^e) a réouvert ses portes en 2023, flambant neuve après une restructuration ambitieuse. *Au Fil de Lyon* est allé à la rencontre des professionnels et des enfants le temps d'une matinée dans ce beau lieu de vie, et aussi en extérieur, où l'épanouissement rime avec petits, moyens et grands.



© Muriel Chaulet

32



© Muriel Chaulet

↑ Fin gourmet

À la crèche Montbrillant, et dans toutes les crèches de la Ville de Lyon, les repas sont concoctés sur place pour satisfaire les besoins nutritionnels des jeunes enfants, leur faire découvrir de nouvelles saveurs avec des aliments sains et de saison. La preuve en image !



© Muriel Chaulet



← Moyens et grands réunis

Favoriser l'apprentissage par l'imitation de l'autre, l'empathie, la bienveillance et la confiance en soi : ce sont les objectifs des équipes formées pour accompagner les enfants dans leur développement vers l'autonomie. Le tout dans une bonne ambiance.

↓ Chez les petits moussaillons

Chez les petits, la vie quotidienne est remplie de temps collectifs avec des jeux, d'histoires et de temps calmes en solo. Sans oublier la sieste où les enfants prennent le temps de grandir, de se découvrir et même peaufiner leur plus beau sourire pour la photo.



© Muriel Chaulet

33



© Muriel Chaulet

← Bol d'air

Découvrir la nature c'est essentiel pour la santé et le développement. Avant le repas, rien de tel qu'une petite excursion au parc d'à côté. On a hâte ! On remet ses chaussures, vastes, bonnets. Radia a sorti le fil d'Ariane, on s'accroche et zou... On est parti pour courir, jouer, sauter à l'air libre.

CRÈCHE MONTBRILLANT

1 rue Montbrillant (3^e)
Tél. : 04 72 68 90 25

14 agents de la Ville

3 sections :

- Moussaillons: Groupe de bébés/moyen en interâge : 10 enfants à partir de 2 mois 1/2
- Marins : Groupe de moyens/grands en interâge : 13 enfants à partir de 15 mois
- Matelots : Groupe de moyens/grands en interâge : 13 enfants à partir de 15 mois

48 crèches municipales

← Tout pour les petits

Entièrement rénovée, la crèche Montbrillant favorise le développement des tout-petits dans un environnement spacieux et adapté.

1^{er}

Mairie du 1^{er}
 2 place Sathonay
 69001 Lyon
 04 72 98 54 04
 mairie1.lyon.fr
 facebook.com/
 Mairie1Lyon
 instagram.com/
 Mairie1Lyon



Éloge de la robustesse

À l'approche du printemps, quoi de mieux que de s'inspirer de la nature pour penser nos forces collectives et ce qui nous permet de traverser les moments difficiles ? À l'occasion d'une rencontre inspirante à la salle Paul Garcin, le biologiste Olivier Hamant et l'essayiste Flore Vasseur ont dialogué sur la notion de "robustesse", et son application au monde social, dans un esprit de coopération et non de compétition. La coopération, c'est ce que nous cultivons au quotidien avec les partenaires du territoire, associations, collectifs citoyens, Conseils de quartier, des concertations sur les dénominations d'espaces publics, ou les plantations participatives (Prunelle, école Doisneau, verger Chazette) : des contributions directes à notre cadre de vie. C'est aussi dans cette démarche de proximité que les projets d'aménagement sont présentés et discutés : concernant le bas du boulevard de la Croix Rousse (Leroudier-Giraud), la réunion publique se tiendra le 19 mars à 18h30 dans la résidence senior Clos Jouve.

Yasmine Bouagga
 Maire du 1^{er} arrondissement

Le Spot seniors des 1^{er} et 2^e arrondissements ouvre

Un lieu ressource pour le bien vieillir ouvrira ses portes le 31 mars prochain, 37 bis rue Paul-Chenavard, après achèvement des travaux de rénovation. Le local, vacant depuis la fermeture de l'ancienne école Lévi-Strauss, reste dédié à l'utilité générale en proposant une diversité de services pour les aînés, en partenariat avec les associations le CRIAS et ALERTE qui agissent pour favoriser l'autonomie des personnes fragilisées par l'âge, la maladie ou le handicap (aide pour le maintien à domicile, adaptation du logement, conseil aux proches aidants...). Le lieu accueillera aussi un espace de convivialité, des ateliers allant de la culture à la prévention santé, des animations pour lutter contre l'isolement, des informations pratiques sur la vie dans le quartier et un accès à des services numériques avec une assistance au besoin. La programmation a été concertée avec les différents acteurs du territoire et avec le Conseil des aînés du 1^{er}.

Des travaux pour améliorer le secteur Tobie-Robatel



Depuis fin février, d'importants travaux de réaménagement ont débuté dans le secteur de la place Tobie-Robatel et de la rue Terme. Ce chantier, qui s'inscrit dans le cadre du projet Presqu'île À Vivre, vise à améliorer la circulation des bus et à sécuriser les cheminements piétons dans un secteur très fréquenté où les traversées sont inconfortables. Des arbres seront plantés afin de lutter contre les îlots de chaleur urbains. Les travaux s'étaleront jusqu'à fin août 2025. Pendant cette période, la circulation sera maintenue sur une voie, avec une déviation par la rue de la Martinière.

Agenda

Le 25 mars

Cérémonie des nouveaux habitants !
 À la mairie.

Du 27 au 30 mars

Festival à l'École de l'Anthropocène,
 ancien Collège Truffaut.

Le 27 mars à 18h30

Café Citoyen, au café Nuage.

Le 4 avril de 14h à 20h

Déchèterie mobile, place Sathonay.

Le 10 avril à 18h30

Table ronde sur le sergent Blandan,
 la guerre de conquête de l'Algérie et
 la statuare coloniale.

Le 12 avril de 14h à 17h

Fête des animaux, esplanade de
 la Grande-Côte.

Le 2^e arrondissement aime ses artisans d'art !

La Mairie du 2^e arrondissement s'engage activement à soutenir et valoriser les artisans d'art de son territoire à travers diverses initiatives.

Relieurs, doreurs, bijoutiers, menuisiers ébénistes, restaurateurs d'instruments, maroquiniers, verrier, couturier et bien d'autres encore... Autant de ces métiers passionnants et souvent méconnus sont représentés dans l'arrondissement. En

hommage à l'ancien élu au Patrimoine, Jean-Bernard Nuiry, décédé l'été dernier, un label a été créé à son nom pour garantir l'authenticité des objets réalisés à la main selon des techniques traditionnelles. Le label est visible sur les vitrines des artisans suivis, facilitant ainsi la reconnaissance et le soutien de ceux qui préservent ces savoir-faire uniques.

Lors des Journées Européennes des Métiers d'Art (JEMA), la Mairie du 2^e arrondissement met un accent particulier sur la transmission de ces métiers ancestraux.

À travers des démonstrations en direct et une exposition photo des gestes professionnels réalisée par Mélanie Martinet, vous pourrez découvrir des savoir-faire rares. Ce sera aussi une belle occasion de rencontrer et d'échanger directement avec les artisans du quartier. Un événement à ne pas manquer pour ceux qui souhaitent mieux comprendre l'importance de ces métiers traditionnels, soutenir les créateurs locaux et, pour les plus jeunes, faire naître des vocations.

➤ **Le 3 avril de 17h à 20h, rencontre et démonstrations des artisans, à la mairie. Entrée libre. Gratuit, ouvert à tous.**



Mairie du 2^e

2 rue d'Enghien
69002 Lyon
04 78 92 73 00
mairie2@mairie-lyon.fr
mairie2.lyon.fr
Facebook et X :
Mairie2Lyon



Circuler librement

Face aux nombreuses politiques des écologistes trop restrictives pour la circulation des Lyonnais : durcissement de la ZFE, ZTL interdisant l'accès à la Presqu'île à de nombreux Lyonnais, projet Rive Droite, réduisant les voies déjà saturées, le 2^e arrondissement défend des aménagements permettant à chacun de circuler librement. Plusieurs projets de réhabilitation globale, d'apaisement et de végétalisation ont été réalisés, comme le secteur des Jacobins : rues Port-du-Temple et Jean-Fabre. Aussi, la rue Simon-Maupin et l'impasse Catelin ont été réaménagées en zone de rencontre permettant un partage de l'espace équilibré : les piétons se déplacent librement et les voitures circulent à vitesse réduite, sans être contraintes à de grands détours. Très inquiets par la baisse du chiffre d'affaires des commerces en centre-ville et les nombreuses fermetures, nous souhaitons privilégier les projets garants d'un équilibre entre attractivité, sécurité et accessibilité !



Agenda

Jusqu'au 8 mai

À l'occasion de la Journée Internationale des Droits des Femmes, le 8 mars, la Mairie du 2^e arrondissement a choisi de mettre à l'honneur quatre Lyonnaises à travers l'exposition *Destins de femmes*, à découvrir sur les grilles de la mairie.

Du 13 au 31 mars

Exposition des poèmes et dessins primés du 22^e concours de poésie et d'illustration, à la mairie.

Le 29 mars de 9h à 13h

Collecte Ecosystem, déposez vos appareils électriques et électroniques pour les recycler, place Ampère.

Du 31 mars au 30 avril

Artisans d'arts du 2^e, exposition de photographies de Mélanie Martinet. Entrée libre. Salle Camille Georges, à la mairie.

Le 2 avril à 19h

Bienvenue les bébés du 2 ! Réunion d'information sur les modes d'accueil. En mairie et en visioconférence. Informations et inscription au 04 26 84 19 47.

Du 14 au 18 avril

7^e édition du festival lyonnais de cinéma de films de gangsters *Les Mauvais Gones*, dans les cinémas UGC Ciné Cité de Lyon.

Pierre Oliver

Maire du 2^e arrondissement



Mairie du 3^e
 18 rue François-Garcin
 69003 Lyon
04 78 95 83 50
 mairie3@mairie-lyon.fr
 mairie3.lyon.fr
 Réseaux sociaux :
 @Mairie3Lyon



Défendons les droits des femmes !

États-Unis, Italie, Iran, Afghanistan..., les droits des femmes reculent dans de nombreux pays. En France, une femme sur deux a déjà subi une violence sexuelle. Comme le procès Mazan l'a mis en lumière, dans 91% des cas, les agresseurs sont connus des victimes.

Dans le 3^e, la Maison des femmes accueille depuis fin 2024 les femmes victimes de violence et réalise des suivis individualisés, au sein de l'hôpital Édouard Herriot. À l'occasion du 8 mars, nous fêtons en Mairie du 3^e, les 50 ans du droit à l'IVG avec la conférence gesticulée "Histoire d'un secret de polichinelle". Rappelons-nous que les baisses de financement des associations et de l'hôpital public fragilisent ce droit. Afin de le protéger, signez la pétition européenne "Ma Voix, Mon Choix", en ligne jusqu'à mi-avril !

Marion Sessiecq
 Maire du 3^e arrondissement

Un parc de 4,4 hectares au cœur du quartier Part-Dieu !

Les travaux d'aménagement du parc Mandela touchent à leur fin. Ce grand espace ouvert au public et très arboré va offrir ces prochaines semaines un îlot de fraîcheur au cœur de la Part-Dieu.

L'espace a été transformé grâce au développement des plantations, à la valorisation de la biodiversité, la présence de l'eau, au réaménagement des jeux pour enfants, à la création de sols les plus perméables possibles et d'espaces sportifs et de bien-être réalisés en lien avec les associations du quartier. Nous sommes heureux de rendre aux habitants et habitantes, ainsi qu'aux salariés du secteur, ce véritable poumon vert en centre urbain, dédié à la détente et aux activités de plein air.



Agenda

Le 2 avril à 14h **Inauguration de la place basse Béraudier**

20 mètres sous la place, le nouvel ouvrage s'étend sur 10000 m² et quatre niveaux. Au premier, celle qu'on appelle la place basse comprend le couloir d'accès du métro B vers la gare ainsi qu'une aire de stationnement pour les taxis, des commerces et un îlot végétal remarquable. Entre la surface et le niveau -1, une mezzanine permet l'accès à la nouvelle vélo-station Béraudier et ses 1300 places dédiées aux cycles. Du niveau -2 au niveau -4 se déploieront les places de stationnement du parking Béraudier accessible depuis la rue Servient.

Le 12 avril à 10h **Dévoilement de la plaque de l'esplanade du 19-Mars-1962**

À la suite de la dénomination, en janvier 2023, de l'esplanade du

19-Mars-1962, sur les berges du Rhône, une plaque sera dévoilée. L'occasion de commémorer cette date qui marque le cessez-le-feu de la guerre d'Algérie. Cette commémoration s'inscrit dans la volonté de la Ville de Lyon de reconnaître et concilier les différentes mémoires de cette guerre.

Le 18 mai de 11h à 17h **Festival des Cuisines du Monde**

L'association Re(a)dorons la Guillotière et le Conseil de quartier Guillotière organisent de nouveau cette année le Festival des Cuisines du Monde, en partenariat avec les Mairies du 3^e et du 7^e. Il aura lieu sur la place Péri et le cours Gambetta. Comme chaque année, le programme sera haut en couleurs et en saveurs grâce aux nombreuses animations et aux plats inspirés des cuisines du monde entier !

Le FIL : une liaison piétonne et végétalisée


Pour créer ce premier FIL, nous avons pu nous nourrir de nombreux projets de liaison verte proposés par des partenaires du territoire, qu'il a fallu adapter aux contraintes : présence de réseaux souterrains, trottoirs étroits, équilibre entre les différents modes de déplacements, travaux dans les balmes... Le parcours retenu débute places



Picard et Pillement, entièrement refaites et végétalisées. Une traversée piétonne permet de rejoindre le parc Popy depuis la place Pillement. À la sortie du parc, rue Gorjus, une traversée piétonne végétalisée amène vers la rue Dulaar. Après avoir parcouru la rue Jacquard puis l'avenue Cabias (déjà piétonnisées, réaménagées et végétalisées dans le cadre de la Maile Cornier), on se dirige par l'arrière de la mairie vers le cours de la place des Tapis. Sa belle allée de platanes est complétée par des plantations moyennes et basses. Puis, après avoir traversé la rue Victor-Fort, la place de la Croix-Rousse et la rue du Mail piétonnisée, le FIL continue vers la rue d'Ivry puis la rue du Chariot-d'Or aux trottoirs élargis et végétalisés, jusqu'à la place Bertone. Les travaux, portés par la Ville de Lyon et la Métropole, seront réalisés au premier semestre 2025.

Jardiner la ville

Jardiner sans avoir ni jardin, ni terrasse et balcon, c'est possible ! Sur les trottoirs, au pied des arbres, sur une place ou dans un jardin de proximité, vous avez la possibilité d'agir pour transformer votre rue minérale en une rue jardinée. Grâce au nouvel appel à projets 2025 "Renaturons Lyon", il est possible de faire une demande de jardin de rue et de créer des espaces sur les trottoirs appelés micro-implantations florales. Toutes les infos sont sur le site de la Ville de Lyon. Allez, on plante !

 [lyon.fr](https://www.lyon.fr)

Agenda

Le 9 avril de 10h à 17h

Village de la prévention santé, avec les partenaires santé du territoire, place de la Croix-Rousse.

Le 12 avril de 14h à 18h

2^e Fête des animaux, avec la mairie du 1^{er} arrondissement, esplanade de la Grande-côte.

Le 26 avril après-midi

3^e édition de "Youth wave", le festival des jeunes de la Croix-Rousse, esplanade du Gros-caillou.

Le 23 mai de 10h à 17h

3^e édition du VASI'E (Village Action Sociale Insertion Emploi), esplanade du Gros-caillou.

Le 24 mai de 10h à 17h

"Faites la Croix-Rousse", le rendez festif et citoyen pour imaginer la Croix-Rousse de demain, place de la Croix-Rousse.

4^e

Mairie du 4^e

133 boulevard
de la Croix-Rousse
69004 Lyon
04 72 98 23 50
mairie4.lyon.fr
mairie4@
mairie-lyon.fr
Instagram :
@mairielyon4
FB/X : @Mairie4lyon



Au FIL de la Croix-Rousse

Le "FIL de la Croix-Rousse" (*lire ci-contre*) est un projet qui vise à améliorer la marchabilité de l'arrondissement. À la Croix-Rousse, plus de 70% des déplacements se font à pied. Il est donc essentiel de rendre ces itinéraires agréables avec des espaces piétonniers accessibles, ombragés et apaisés. Traversant d'est en ouest le plateau, le FIL reliera l'école La Fontaine jusqu'à la place Bertone, à travers les places, les parcs et les squares, les rues devenues piétonnes et les rues commerçantes qui dessinent le plateau. Ce FIL de la Croix-Rousse permettra de créer des îlots végétalisés en lieu et place d'espaces publics minéralisés, d'en renforcer les qualités écologiques, l'accueil de la biodiversité, dans un cadre de vie embelli. Le potentiel de végétalisation est d'environ 700 m². Ce premier FIL pourra, par la suite, s'inscrire dans une trame d'itinéraires piétons apaisés à travers tout l'arrondissement. Plusieurs "FIL" donc, qui, à terme, tisseraient la Croix-Rousse.

Rémi Zinck

Maire du 4^e arrondissement

37



Mairie du 5^e
14 rue Dr Edmond-
Locard
69005 Lyon
04 72 38 45 50

**Annexe du
Vieux-Lyon**
5 place du
Petit-Collège
04 78 42 13 81

mairie5@mairie-lyon.fr
mairie5.lyon.fr
Réseaux sociaux : Mairie5Lyon



TEOL : un projet de transport sur mesure

Stands d'information, sondages géotechniques, diagnostics archéologiques... Le projet TEOL avance et façonne l'avenir de notre territoire. Un point essentiel a été peu abordé jusqu'à présent : la densification. Un point crucial qui marque la différence entre TEOL et un projet de métro lourd. Un métro aurait impliqué une transformation radicale : constructions massives, disparition d'espaces naturels et bouleversement du cadre de vie. TEOL, au contraire, propose une solution simple et rapide, parfaitement adaptée à la densité de l'Ouest lyonnais. Il allie efficacité, respect de l'identité locale et qualité de vie. Un transport performant, un développement équilibré et durable : c'est tout l'enjeu de TEOL !

Nadine Georgel
Maire du 5^e arrondissement

Un moment fort pour l'inclusion et la démocratie



Les enfants hospitalisés au Centre des Massues rejoignent le Conseil d'arrondissement des enfants (CAE) ! Cette arrivée fut un authentique moment de partage pour tous les élus du CAE. L'occasion aussi de visiter ce centre dédié au traitement des déficiences et incapacités de l'appareil locomoteur, avec pour guides Rafael et Mathilda, élus du Centre des Massues. Cette rencontre envoie un message fort pour l'inclusion et le pouvoir d'agir des enfants, indépendamment de leur situation. Elle renforce encore l'objectif du CAE du 5^e : développer chez les enfants un sens de l'intérêt général et faire entendre leur voix dans la vie publique locale.

En mars, les femmes du 5^e sont à l'honneur

Dans le cadre de la Journée internationale des droits des femmes, la Mairie du 5^e organise, le 22 mars, deux événements pour célébrer la place des femmes dans l'histoire et l'espace public.

À 14h, participez à une balade urbaine gratuite "Le matrimoine du Vieux-Lyon" pour découvrir des femmes oubliées, comme Sœur Bouvier ou Andrée Merle. À 15h30, spectacle *Regards de femmes dans la cité : un récit de femmes engagées à Lyon* présenté par la compagnie EOLO et des habitantes du 5^e au musée Gadagne.

➕ **Sur inscription sur gadagne-lyon.fr**

Agenda

Le 22 mars à 14h

Balade urbaine "Le matrimoine du Vieux-Lyon". Départ : place Saint-Paul, devant la gare. Gratuit & réservation en ligne sur gadagne-lyon.fr.

➕ **Plus d'infos sur mairie5.lyon.fr.**

Le 22 mars à 15h30

Spectacle *Regards de femmes dans la cité. D'elles à nous : récits de femmes engagées à Lyon* au musée Gadagne, 1 place du Petit-Collège. À partir de 8 ans, gratuit, réservation sur gadagne-lyon.fr.

➕ **Plus d'infos sur mairie5.lyon.fr.**

Le 24 mars de 13h à 17h

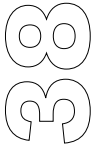
Fermeture de la mairie annexe du Vieux-Lyon et de la mairie du 5^e (rue Edmond-Locard).

Le 9 avril de 14h à 16h

Inauguration du square du Bœuf, 17 rue du Bœuf.

Le 17 avril à 20h

Conseil d'arrondissement, précédé d'un CICA à 18h, salle du Conseil, mairie annexe du Vieux-Lyon.



Le 6^e arrondissement, 100% fibré !

Depuis le 27 janvier 2025, le 6^e arrondissement est devenu le premier de Lyon à être entièrement fibré ! Si, d'ici à 2030, l'intégralité des lignes ADSL devrait être coupée en France, le 6^e arrondissement de Lyon a été précurseur dans le domaine.

Le choix s'est porté sur notre arrondissement, le seul de la ville à être 100% équipé et éligible à la fibre, en plus d'accueillir le central téléphonique Lalande qui est aujourd'hui l'un des plus importants du département.

Afin d'accompagner nos habitants dans cette transition, une permanence d'information s'était tenue le 13 mars 2024 à la mairie du 6^e pour répondre aux questions des habitants et leur permettre un passage à la fibre en douceur !

En plus d'être un réseau plus performant et rapide grâce à son très haut débit numérique, la fibre optique est trois fois moins énergivore ! Ses câbles en plastique devraient permettre d'éviter les vols.



Mairie du 6^e
 58 rue de Sèze
 69006 Lyon
04 72 83 15 00
 mairie6.lyon.fr
 mairie6.messagerie
 @mairie-lyon.fr
 facebook.com/
 Mairie6Lyon/
 instagram.com/
 mairie_lyon6/



Circulation : l'impasse lyonnaise

La mise en place de la Zone à Trafic Limité (ZTL) en juin 2025 et le renforcement de la Zone à Faibles Émissions (ZFE) sont des mesures qui vont fortement impacter notre quotidien. Sous couvert d'écologie, l'exécutif municipal impose des restrictions de circulation sans précédent, ignorant les besoins réels des résidents et commerçants. Ces dispositifs, loin d'améliorer notre qualité de vie, risquent de paralyser l'activité économique et de compliquer les déplacements des familles et des personnes âgées. La ZTL et la ZFE, excluant les véhicules Crit'Air 3 et supérieurs, sont des contraintes excessives. Ne nous y trompons pas : cette politique punitive ne fait que creuser le fossé entre les citoyens. Il est temps de repenser ces mesures pour trouver un véritable équilibre entre écologie et praticité, sans faire des automobilistes les boucs émissaires de la politique municipale.

Pascal Blache
 Maire du 6^e arrondissement



Dictée intergénérationnelle

Remue-méninges dans le 6^e !

Des élèves de CM1 et CM2 de l'école Jean Racine et 60 seniors de l'arrondissement se sont prêtés à l'exercice de la dictée !

Rédigée et énoncée par Marc Lambron, de l'Académie française, cette dictée rendait hommage à deux Lyonnais : Jacqueline Lambron, institutrice à l'école Jean Racine et mère de l'académicien, et Bernard Pivot, connu de tous pour ses célèbres dictées. Sous l'œil vigilant d'élus du 6^e, et en présence des frères et sœurs de Bernard Pivot, élèves et seniors ont su relever le défi avec brio, certains ayant réussi le zéro faute !



7^e

Mairie du 7^e
 16 place Jean-Macé
 69007 Lyon
 04 72 73 68 00
 mairie7.lyon.fr
 mairie7@mairie-lyon.fr
 Réseaux sociaux :
 Mairie7Lyon



Plus de solidarité dans le 7^e

Notre arrondissement est historiquement solidaire et humaniste. À l'image de Gabriel Rosset, qui crée le Foyer Notre-Dame des sans-abri en 1950, les associations se mobilisent contre la précarité, toujours bien présente. La Mairie du 7^e soutient ces initiatives solidaires, notamment dans le cadre du dispositif de soutien à la vie associative (SAVA) qui a permis d'attribuer des aides à l'association la Cloche pour préparer un repas et le partager place Mazagran. Ou encore à l'association Partage et humanité qui distribue des kits d'hygiène aux étudiants. La solidarité s'exprime aussi en matière d'hébergement d'urgence auprès des jeunes migrants en recours qui trouvaient refuge dans le square du Béguin. Ils sont 160 à être mis à l'abri dans un lieu de vie digne à Gerland grâce à l'action de la Ville et de la Mairie du 7^e. Merci à tous les parents d'élèves, collectifs et habitants qui se mobilisent chaque jour pour que la solidarité vive dans le 7^e arrondissement.

Fanny Dubot
 Maire du 7^e arrondissement

Le sport, c'est pour tout le monde !

Avec un réseau de 35 équipements et 200 associations, le 7^e se distingue par une offre sportive riche et accessible à toutes et tous. Pour en garantir l'égalité d'accès, les dispositifs comme Hé Hop et Métropole



Vacances Sportives, permettent aux jeunes de découvrir gratuitement diverses disciplines. Et nous avons également la chance dans le 7^e de disposer de nombreux parcs et terrains de sport pour se dépenser gratuitement.

L'inclusion est un défi majeur auquel la Ville de Lyon répond par des actions concrètes, comme le soutien à l'association Cargo qui propose des séances de sport adaptées aux personnes malvoyantes ou encore l'ouverture de la Maison sport santé dans le parc de Gerland, offrant un accompagnement gratuit aux personnes malades.

Si vous voulez en savoir plus, consultez notre tout nouveau *Journal du 7* dont le dossier porte sur... le sport pour tout le monde !

L'arrondissement des enfants

Le 7^e est le deuxième arrondissement le plus peuplé de Lyon ! Pour mieux accueillir tous les enfants, la Mairie du 7^e réalise de nombreux travaux dans les écoles (renovation de l'école Berthelier, cours végétalisés à l'école Pagnol et bientôt à Ravier, et dans les maternelles Cavenne et Bloch) et aux abords (élémentaire Cavenne). Les crèches aussi font l'objet de beaucoup d'attention : la crèche Carpillons va bénéficier d'une cour nature et devant, d'une rue piétonnisée. En effet, l'espace public doit être plus accueillant pour les plus jeunes : le square à l'angle des rues Bancel et Berthelot va aussi bénéficier aux plus petits avec un espace aménagé. L'aire de jeu du square Ayasse va également être améliorée avec de nouveaux jeux.

Votre enfant a moins de 3 ans ? Assistez à une réunion d'information sur les modes de garde (*voir dates ci-dessous*).

Agenda

Les 11 mars et 15 avril à 18h30
 Conseils d'arrondissement, à la mairie.

Le 13 mars à 18h15 et le 8 avril à 14h
 Réunions d'information sur les modes de garde, sur inscription :
ma7.creche@mairie-lyon.fr.

Le 14 mars à 16h30
 Inauguration de la rue des ados, devant le collège Clémenceau.

Les 4 et 5 avril
 Exposition *Gerland expose ses talents* par le Conseil de quartier de Gerland, site Monod de l'ENS.

Un conseil pour les acteurs économiques du 8^e

Le 19 décembre s'est tenue une réunion d'information autour du Conseil Consultatif Économique d'Arrondissement (CCEA) du 8^e. Son but : créer un espace d'information, d'échanges et de concertation entre les acteurs économiques de l'arrondissement, les élus et les services de la Ville de Lyon, sur des questions d'intérêt général comme l'emploi et l'insertion, le développement durable, la mobilité, la santé et l'alimentation. Première réunion du CCEA prévue au printemps !



Mairie du 8^e

12 avenue
Jean-Mermoz
69008 Lyon
04 72 78 33 00
mairie8.lyon.fr
facebook.com/
Mairie8lyon/



Des espaces verts dans le 8^e

C'est connu, le 8^e arrondissement manque d'espaces verts. Bonne nouvelle, la situation s'améliore ! Cet été, le quartier Grand Trou disposera d'un tout nouveau parc avec une aire de jeux pour les enfants : le jardin Lucie et Joseph Schwartz.

Dans quelques semaines débiteront les travaux du parvis de la Maison de la danse pour créer un nouvel espace vert aménagé de 8 500 m², livré début 2026. 35 arbres et 2 000 m² de bande végétalisée accompagneront la création de la Voie lyonnaise 8 sur l'avenue Mermoz. Sur l'avenue des Frères-Lumière, 100 arbres seront plantés progressivement à partir de l'automne et la chaussée intégrera 1 500 m² de végétalisation en strate basse. Les travaux de rénovation urbaine de Mermoz Sud prévoient également un vaste plan de végétalisation de 11 000 m² et la plantation de 490 arbres. Tout cela s'ajoute aux projets déjà réalisés et ceux à venir pour rattraper le retard de notre arrondissement et contribuer à une meilleure santé de ses habitants.

Olivier Berzane
Maire du 8^e arrondissement

Du nouveau au stade Vuillermet

Ça y est, le stade Vuillermet dispose du tout premier terrain lyonnais dédié à la pratique du foot adapté ! Après plusieurs semaines de travaux, ce city-stade, inscrit au Budget participatif n°1, a été inauguré avec le club du FC Lyon et sa section de sport adapté. Les enfants et les habitants du quartier se sont très vite approprié ce nouvel espace. Prochaine étape du Budget participatif pour l'accessibilité : la livraison d'une aire de jeu totalement adaptée aux enfants en situation de handicap moteur, sensoriel ou mental place du 8-Mai-1945.



Agenda

Le 18 mars à 18h30

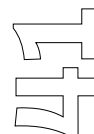
Réunion d'information : trouvez le mode d'accueil adapté pour votre enfant de moins de 3 ans. Mairie du 8^e. Plus d'infos sur mairie8.lyon.fr.

Le 12 avril à partir de 15h

Scène ouverte plurilingue : mise à l'honneur des langues du monde à travers des histoires déclamées par les habitants. Médiathèque du Bachut, 2 place du 11-Novembre-1918.

Les 16 et 17 avril après-midi

Spectacle jeune public *Ismé* et *la semeuse d'étoiles* à la MJC Monplaisir. Plus d'info sur mjcmonplaisir.net.





Mairie du 9^e

6 place du Marché
69009 Lyon
04 72 19 81 81

Annexe

La Duchère

8 place Abbé-Pierre
69009 Lyon
04 78 66 80 70

mairie9@mairie-lyon.fr

mairie9.lyon.fr

Réseaux sociaux : @Mairie9Lyon



Plus que jamais engagées

Chères habitantes, chers habitants, L'égalité entre les femmes et les hommes ne se décrète pas, elle se construit. La Quinzaine des Droits des Femmes est l'occasion de réaffirmer notre engagement : aucun espace, aucune rue ne doit être un lieu d'insécurité pour les femmes. Le dispositif Angela permet à toute personne se sentant en danger de trouver refuge dans des commerces. L'association VIFFIL assure des permanences pour accompagner les victimes de violences intra-familiales. Face aux féminicides et à l'impunité persistante, la honte doit changer de camp. Comme l'a illustré l'affaire Gisèle Pélicot, trop de femmes vivent sous la menace, alors que la société détourne le regard. Nous refusons ce silence complice. Le 9^e arrondissement est et restera un territoire de lutte pour l'égalité et la dignité.

Anne Braibant

Maire du 9^e arrondissement

Parc Montel, le réaménagement a débuté !

D'ici à mars 2026, les habitantes et habitants pourront retrouver la totalité du parc Montel pour leurs activités physiques, de loisirs ou de détente. Les techniciens s'affairent à démonter les préfabriqués de l'école provisoire qui seront réutilisés dans le 3^e arrondissement, opération inédite à la Ville de Lyon. Au début de l'été, les équipes de la Direction de la Biodiversité et Nature en Ville prendront le relais pour procéder à un réaménagement complet : bornes fontaines, agrès sportifs inclusifs, balançoire, aire canine, aire de jeux, sanitaire... Le nouveau visage du parc a été imaginé en concertation avec les enfants de l'école Joannès Masset, les riverains, le Conseil de quartier et les lauréats d'une idée issue du Budget participatif.

Un tout nouveau marché pour le quartier de l'Industrie

Depuis le mois de décembre, le quartier de l'Industrie expérimente durant une année un nouveau marché du soir situé au croisement des rues de la Navigation et de la rue des Docks. Les commerçants vous accueillent de 15h à 20h pour vous proposer : fromages, fruits et légumes, salaisons, petites pâtisseries et produits du terroir. Ce nouveau marché, c'est vous qui l'avez souhaité et c'est un plaisir de voir ce nouveau rendez-vous prendre vie pour enrichir votre quotidien. Il est un véritable atout pour les habitantes et habitants du quartier mais également pour les nombreux travailleurs des entreprises alentour pour avoir près de soi la possibilité d'acheter des produits savoureux et diversifiés.



© Muriel Chaujet

Agenda

Le 14 mars à 19h30

Quinzaine des Droits des Femmes : apéro-ciné-débat au CinéDuchère, projection du film *Je verrais toujours vos visages*.

Inscription souhaitée à cab9@mairie-lyon.fr

Le 18 mars à 19h

Mois de la santé : conférence sur les troubles du sommeil chez l'enfant, à la mairie.

Le 20 mars à 19h

Quinzaine des Droits des Femmes : enregistrement en direct d'une émission de radio autour du thème "Sans oui, c'est non : la culture du consentement", à la mairie.


Le 22 mars de 14h à 18h30

Carnaval sur le thème de l'océan. De 14h à 15h30, animations sur le parvis de la mairie ; de 15h30 à 16h30, défilé ; de 16h30 à 18h30, animations au stade Jean Zay.

À l'écoute

Une question, un commentaire, une remarque d'intérêt général ? Vous pouvez contacter la rédaction du magazine municipal à l'adresse suivante : aufildelyon@mairie-lyon.fr

Pour contacter la Ville de Lyon :

LYONendirect 04 72 10 30 30 •  lyon.fr

   @villedeLyon



Le 27 janvier dernier était inauguré place Carnot le mémorial de la Shoah, 80 ans jour pour jour après la libération du camp d'Auschwitz-Birkenau. Pour ne jamais oublier, "Les Rails de la Mémoire" est constitué de 1173 mètres de rails, qui symbolisent les 1173 kilomètres séparant la gare de Lyon-Perrache du camp d'extermination. Un message reçu par les internautes : près de 800 l'ont salué sur Instagram.



37

« J'ai un canapé à jeter. Je voudrais me renseigner sur les démarches pour enlever les encombrants. »

Vous pouvez vous rendre directement dans la déchèterie la plus proche de chez vous. Si vous n'êtes pas en mesure de vous déplacer, une déchèterie mobile est disponible une fois par mois dans chaque arrondissement. Plus d'infos ici :



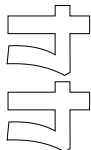
« Faut-il réserver pour aller à la patinoire Charlemagne ? »

La réservation est fortement conseillée ici :



Précision

En page 7 du numéro de janvier-février d'*Au Fil de Lyon* est mentionné le numéro d'appel 114 pour signaler les violences faites aux femmes. Il est nécessaire de préciser que ce numéro fonctionne uniquement par envoi de sms.



MAJORITÉ

LES ÉCOLOGISTES

Le commerce : un savoir-faire lyonnais !

C'est une source de fierté pour les Lyonnais et les Lyonnaises : l'exceptionnel tissu de commerces dans notre ville fait sa réputation et participe à sa prospérité. Boutiques de créateurs et créatrices, grandes enseignes, petites marques ayant le vent en poupe, structures œuvrant dans le sillage de la transition écologique : la très riche diversité du commerce lyonnais, ainsi que son maillage très dense, sont des atouts que nous nous attelons à préserver et développer.

Depuis 2020, le mode d'accès aux commerces est au cœur de la réflexion autour de la politique de piétonnisation. Une ville marchable, qui encourage les modes de déplacement doux, c'est une ville qu'il est agréable d'arpenter pour faire ses achats et pour partager des moments de convivialité. Dès juin, la mise en place de la Zone à trafic limité (ZTL) permettra aux Lyonnaises et aux Lyonnais, d'un jour ou de toujours, de se déplacer sur une Presqu'île moins chargée en circulation, à la qualité de l'air améliorée, et donc dans un espace plus tranquille, plus sûr et moins bruyant. Une amélioration certaine du cadre de vie et de l'ambiance urbaine, à laquelle les habitantes et habitants ont pu goûter avec, par exemple, la piétonnisation très réussie et saluée de la rue Émile-Zola cet hiver, piétonnisation qui s'accompagne systématiquement de plantation d'arbres ou de végétalisation. Selon une étude du Cerema (Centre d'études et d'expertise sur les risques, la mobilité et l'aménagement), 74 % des clients se rendent à pied, à vélo ou en transports en commun dans les commerces de leur centre-ville dans les grandes agglomérations et les métropoles. Notons que les parkings situés aux abords de la ZTL resteront bien sûr ouverts et accessibles pour tous. Mettre en place une politique ambitieuse de piétonnisation, mais aussi de développement des transports en commun comme nous le faisons à Lyon, c'est aussi agir pour la vitalité de nos enseignes. Nous le savons, le contexte s'est compliqué : la digitalisation du commerce, la baisse du pouvoir d'achat, les mutations des habitudes de consommation ont bouleversé le commerce de détail et l'hôtellerie-restauration. Notre politique innovante de préemption, afin de préserver une diversité de l'offre commerciale, doublée d'une lutte contre les *dark stores*, ces magasins-entrepôts sans aucun client, le prouvent : nous nous tenons aux côtés des commerçants et commerçantes pour soutenir des services de proximité et de première nécessité ! Avec Camille Augey,

notre adjointe à l'Emploi et à l'économie durable, Lyon s'est aussi engagée dans une politique pour améliorer la visibilité de son commerce local et préserver sa spécificité. Avec les étiquettes "ici C Local", les produits locaux, de saison, vendus directement ou en circuit court sur les étals des marchés alimentaires sont mieux identifiés. Le label "Fabriqué à Lyon et ses alentours" est quant à lui une marque de garantie protégée qui offre un véritable gage d'authenticité en réunissant sous cette bannière des dizaines de produits créés, fabriqués ou transformés sur notre territoire. N'oublions pas le label "Engagé à Lyon" qui identifie les enjeux de transition écologique à travers une offre de consommation responsable.

Cette politique de labellisation est menée main dans la main avec les commerçantes et commerçants. Le 4 novembre dernier, les Assises du commerce et de l'artisanat ont réuni plus de 300 personnes à l'Hôtel de Ville afin de poursuivre le dialogue collectif lancé depuis le début du mandat. De même, le projet Presqu'île à Vivre, qui repense en profondeur les usages de l'hypercentre, mais aussi la nouvelle politique des terrasses ou encore le travail d'écoute autour des Halles Paul-Bocuse : à chaque fois, la conversation a été fructueuse et ouverte, respectueuse de ce qui fait l'identité et la vitalité du commerce lyonnais. Pour une ville abordable et vivante, où il fait bon flâner, faire ses achats, travailler et se rencontrer !

Gautier Chapuis et Philomène Récamier, co-président-es du groupe Les Écologistes

➔ lesecologistes@mairie-lyon.fr

Laurent BOSETTI

Insoumis et citoyens

Afin de concilier justice sociale et transition écologique, les élus insoumis et citoyens proposent une dérogation à la Zone à Faibles Émissions (ZFE) tenant compte du niveau de ressources des foyers. Partageons le constat que, face à une ZFE écologiquement nécessaire, tous les foyers ne sont pas forcément en mesure d'acquiescer un nouveau véhicule plus propre, ni de modifier leurs modes de déplacement, face à un lieu de résidence ou de travail mal desservi. À côté de cela, nous souhaitons promouvoir un service public de l'auto-partage associé à une tarification sociale. Et surtout, nous ne renonçons pas à notre visée de gratuité des transports en commun, au nom de l'urgence écologique !

➔ laurent.bosetti@mairie-lyon.fr

LYON EN COMMUN

Soutenir l'emploi durable et local

Qu'est-ce que l'Économie Sociale et Solidaire (ESS) ? C'est un secteur économique, producteur de biens et de services du quotidien, qui se revendique mutualiste, coopératif ou associatif, fonde ses activités sur un principe d'utilité sociale, adopte des modes de gestion démocratique et encadre strictement l'utilisation de ses bénéfices. Ce sont 28 000 employeurs et 330 000 emplois en région Auvergne Rhône-Alpes.

Pour des raisons idéologiques, les exécutifs de Droite en régions (Pays de la Loire ou Auvergne Rhône-Alpes au hasard !) s'en prennent brutalement à ce secteur économique et coupent ses moyens d'agir.

Le groupe Lyon en Commun réaffirme son soutien aux acteurs de l'ESS. À l'approche du vote du budget 2025, ses élus seront attentifs au maintien des budgets alloués à ce secteur. Ils proposeront même une augmentation de la part budgétaire dédiée par la Ville au développement de cette économie créatrice d'emplois locaux et durables.

Alexandre Chevalier et David

Souvestre, co-présidents

➔ LYEC@mairie-lyon.fr
lyoncommun-elus.fr

Adrien DRIOLI

Gauche Républicaine et Socialiste

Nous dénonçons le budget d'austérité 2025 imposé par le Gouvernement, qui réduit de 24 milliards d'€ les moyens de l'État. Nouveaux cadeaux aux entreprises qui font plus de 1 milliard d'€ de chiffre d'affaires d'un côté, étrangement budgétaire des collectivités locales de l'autre : 10 millions d'€ de baisse pour la Ville de Lyon ! Ce sont nos services publics locaux qui risquent de payer le prix de cette politique irresponsable (écoles, crèches, solidarités, transition écologique) ! Tout notre soutien aux universités lyonnaises et à la recherche ainsi qu'à nos industries locales qui subissent des baisses respectives de dotations de 8 % et de 30 %, alors même que l'économie est en récession et que le chômage augmente !

Fier-e-s de nos services publics !

➔ adrien.drioli@mairie-lyon.fr

**SOCIALISTE, LA GAUCHE SOCIALE
ET ÉCOLOGIQUE****Protéger l'essentiel,
malgré l'austérité
du gouvernement**

Face aux coupes budgétaires imposées par l'État, Lyon pourrait perdre jusqu'à 25 millions d'euros. Cette ponction fragilise nos services publics et pénalise injustement les collectivités, qui assurent

pourtant une part essentielle du service public. Ces décisions ne peuvent remettre en cause l'aide aux plus précaires, l'éducation de qualité et l'apaisement de la ville. Nous défendons avec force les budgets du CCAS, des aides aux plus démunis, de l'éducation et des structures d'éducation populaire. Ces dispositifs sont le socle d'une ville solidaire, où chaque individu doit pouvoir accéder aux droits fondamentaux et aux services publics

essentiels, sans aucune forme d'exclusion. Dans un contexte économique et social tendu, nous réaffirmons notre engagement à ne pas sacrifier les politiques publiques qui font la force de notre ville. Lyon doit rester une ville humaniste, engagée et protectrice, où la solidarité demeure une priorité absolue, aujourd'hui comme demain.

Sandrine Runel, Philippe Prieto,
co-présidents

OPPOSITION**DROITE, CENTRE
ET INDÉPENDANTS****Des Lyonnais satisfaits
de leur Maire ?**

À 58%, ils répondent non dans un sondage IFOP-Fiducial réalisé en janvier pour le compte du mensuel *Lyon Capitale*. Ils étaient 50%, il y a deux ans dans un sondage similaire pour le même journal.

Ils sont 56% à estimer que Lyon a changé en mal depuis juin 2020. Que ce soit sur l'urbanisme et l'aménagement de notre ville, la propreté et l'entretien, la sécurité des personnes, le stationnement ou la circulation, le niveau de satisfaction des Lyonnais par rapport au travail accompli par le Maire et de ses adjoints est en recul. Ce désamour se traduit pour certains de nos concitoyens par le souhait de quitter Lyon. Certains l'ont déjà fait : on le voit à travers les chiffres de la population où en 2 ans, Lyon perd près de 1500 habitants quand la ville de Toulouse en gagne plus de 13 600 et va bientôt détrôner Lyon de sa place de 3^e ville de France. Cette baisse ne se retrouvant pas au niveau de la Métropole de Lyon qui au global gagne 18 000 habitants sur la même période, il y a donc lieu de s'interroger sur cette désaffection de la ville centre qu'est Lyon et les actions entreprises pour qu'elle renoue avec l'attractivité.

Pour l'instant, nous ne les voyons pas. Nous voyons davantage les contraintes qui pèsent sur les uns et les autres au niveau des déplacements avec une multiplicité de travaux, du logement avec +19% de demandeurs de logement social entre 2020 et 2023, du commerce où les rideaux se baissent. Quant à la sécurité, à fin janvier, nous étions à un effectif de 282 policiers pour 364 postes, un des niveaux les plus bas de ce mandat.

Peut-on continuer encore longtemps sur cette voie ? En un mot : stop ou encore ?

Pierre Oliver, Président,
et les élus du groupe

➔ groupedci@mairie-lyon.fr

POUR LYON**Une ville qui se replie**

En cette dernière année de mandat, nous souhaitons que notre ville ne redevienne pas la "belle endormie" comme on la surnommait à une époque, et qu'elle se referme.

Force est d'admettre qu'à plusieurs endroits, la colère gronde.

La Ville de Lyon affiche une prise en compte de la parole des Lyonnaises et des Lyonnais. Pourtant, si nous approuvons la mise en place d'un budget participatif, nous déplorons les trop nombreuses concertations de façade. Suite aux décisions de l'État de demander des économies aux collectivités, le budget municipal va comprendre des économies importantes. Des arbitrages vont être réalisés. Mais les choix effectués ne sont-ils pas que la continuité de votre propre marqueur ? Toujours imposé par d'autres, jamais de la responsabilité de l'exécutif.

Qui, selon vous, sera le plus touché par ces coupes budgétaires ? Certainement, une fois de plus, les moins aisés. Pourquoi priver les Lyonnais, par exemple, d'événements culturels de qualité et gratuits ?

Les élus du groupe Pour Lyon

➔ pourlyon69@gmail.com
pour-lyon.fr

Fouziya BOUZERDA

Texte non parvenu

**PROGRESSISTES
ET RÉPUBLICAINS****Mobilité : pour une vision
ambitieuse et équilibrée**

Le Plan de Mobilité présenté lors du dernier Conseil municipal est décevant à deux titres.

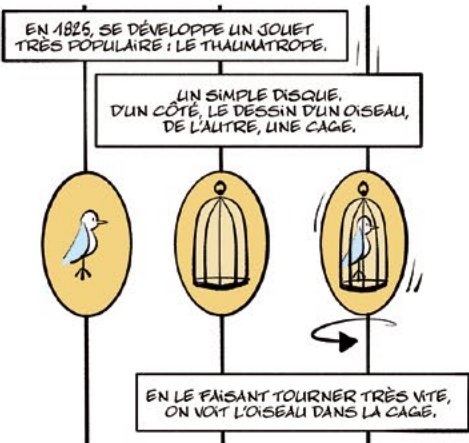
Par son manque d'équilibre, car surestimer la place que peut prendre le vélo n'aidera pas à la réduction d'usage de la voiture solo. Ainsi, la majorité ambitionne que seuls 25% des déplacements de plus d'1 km en agglomération soient reportés sur les transports collectifs, alors que 50% des trajets de 1 à 10 km devraient se faire à vélo. Pourquoi pas l'inverse ?

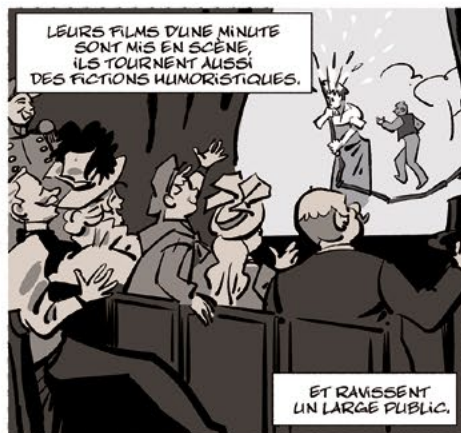
Par son manque d'ambition, qui doit être revu à la hausse pour renforcer l'offre de bus, de tramways mais aussi de métros, dont les extensions sont totalement tabous. Le RER métropolitain doit devenir une priorité et un dialogue de qualité doit s'établir entre Métropole, Région et État pour avancer sur ce projet crucial. La mobilité conditionne toute l'activité de notre ville. Pour progresser sur ce dossier, la majorité Verte de notre Métropole doit sortir de l'entre-soi et restaurer des espaces d'échanges et de concertation.

Georges Képénékian, Béatrice Gailliot,
David Kimelfeld, Laura Ferrari.

➔ progressistes.republicains@gmail.com

L'INVENTION DU CINÉMATOGRAPHE





SANS VOUS



VILLE DE
LYON

LYON



NE SERAIT PAS LYON

LA VILLE RECRUTE
REJOIGNEZ-NOUS !

Toutes nos offres sur recrutement.lyon.fr