



IFCM

Institut Français de Civilisation Musulmane

المعهد الفرنسي للدراسة الإسلامية



© Renaud Araud

SOMMAIRE

■ Édito du Président de l'IFCM	4
■ Le projet de l'IFCM	8
■ Une programmation culturelle et scientifique ambitieuse	14
■ Présentation architecturale	22
■ Équipe projet	30

ÉDITO DU PRÉSIDENT DE L'IFCM

Voilà plus de cinquante ans que nous rêvons d'un jour où Lyon, comme Paris ou Marseille, pourrait s'enorgueillir de disposer à son tour d'une institution culturelle musulmane capable d'apporter au plus grand nombre la connaissance et de faire rayonner largement le savoir.

Une institution qui ferait mieux connaître cette culture, pourtant si présente dans notre quotidien depuis plusieurs siècles, que l'on songe aux découvertes scientifiques des savants du monde arabo-musulman sur lesquelles se sont fondées les mathématiques et l'astronomie modernes, mais aussi la médecine ; aux penseurs comme Averroès ou Ibn Khaldoun, qui ont influencé nos modes de pensée philosophique et sociologique ; aux références à l'architecture arabo-musulmane dans les innombrables édifices civils et religieux français ; ou bien encore à ces mots du quotidien qui puisent leurs racines dans la langue arabe - abricot, algèbre, amalgame, azur, douane, épinard, magasin, sirop... 417 au total !

Or, ces facettes de l'islam, si présentes à nos yeux, sont aujourd'hui malheureusement peu connues, pour ne pas dire ignorées. Les projets visant à les rendre visibles et accessibles au plus grand nombre existent, mais ils sont pour l'essentiel concentrés à Paris : Institut du Monde Arabe, Institut des Cultures d'Islam, Département « Arts de l'Islam » au Musée du Louvre...

Dans notre région - où plus d'un habitant sur dix est de « culture musulmane » - et plus largement en province, aucun projet n'est venu mettre en lumière les spécificités et les richesses de ces cultures. Donnant ainsi l'occasion à des individus en mal de repères d'instrumentaliser

l'islam pour servir leur idéologie ou leur folie. Et certains de nos concitoyens, laissés dans l'ignorance, développent un sentiment de peur, voire de rejet à l'égard de tout ce qui touche de près ou de loin à l'islam.

C'est pour répondre à ces ignorances, et pour battre en brèche les idées reçues, que nous avons souhaité créer à Lyon, l'Institut Français de Civilisation Musulmane (IFCM). Un projet visant à promouvoir les cultures musulmanes auprès de tous nos concitoyens, quelles que soient leurs origines et leurs convictions religieuses. La culture, telle que nous la concevons et défendons à l'IFCM, dans son acception la plus large (la philosophie, l'histoire, les langues, les arts, les cuisines, les coutumes, etc.) est suffisamment riche et ancrée historiquement pour mériter la lumière, hors de toute considération religieuse ou doctrinaire.

En ce sens, nous sommes d'ardents défenseurs du principe de laïcité, et nous nous engageons à garantir au projet son autonomie et son objectivité grâce à une gouvernance équilibrée. Nous souhaitons également que l'IFCM, en tant qu'outil au service du vivre-ensemble, puisse servir l'intégralité de nos concitoyens et inscrire dans la pierre et dans les actes la devise républicaine : liberté, égalité, fraternité.

L'IFCM est le reflet de la volonté qui règne dans notre pays, dans notre région, dans notre métropole et au plus profond de notre ville avec son esprit de concorde et de solidarité. Si l'IFCM devient réalité aujourd'hui, c'est grâce à tous ceux qui ont cru en notre projet, à la

confiance, au soutien qu'ils ont placés en nous ainsi qu'à leur engagement à nos côtés.

C'est à l'égard de tous ceux-là que j'exprime ici la reconnaissance de toute la communauté musulmane de Lyon et de sa région, car c'est la première fois depuis 1926 que l'Etat et les collectivités locales financent une institution culturelle musulmane.

Je remercie tout d'abord l'État en la personne du Ministre de l'Intérieur Bernard Cazeneuve, qui a été parmi les premiers à nous apporter le soutien financier de son ministère : il était conscient de l'importance primordiale d'un tel projet structurant, porteur d'un idéal de vivre-ensemble dans notre pays.

L'IFCM n'aurait pas pu voir le jour, sans le soutien indéfectible à double titre de Gérard Collomb, alors Maire de Lyon et Président de la Métropole de Lyon. Merci, car il nous a manifesté depuis plus de 20 ans son intérêt et son soutien constant, lui qui « se réjouit que cette institution culturelle soit demain l'incarnation de notre idéal commun : celui d'une société parvenue à sa maturité, qui valorise la pluralité des cultures et fait de la connaissance un instrument de paix et de progrès. ».

Avec ces fonds publics qui ont pu lancer le projet, c'est également auprès de la Grande Mosquée de Lyon, au travers de l'Association Rituelle de la Grande Mosquée de Lyon, que l'IFCM a trouvé ses premiers financements, qui lui ont permis de démarrer le chantier. L'envergure internationale du projet de l'IFCM et l'importance donnée au rayonnement de la civilisation musulmane ont séduit la Ligue Islamique Mondiale, ONG internationale présidée par Sheikh Dr. Mohammad ibn Abdulkarim Al Issa. Nous sommes infiniment reconnaissants de la donation dont il nous a gratifiés.

C'est ainsi qu'a pu s'élever ce magnifique bâtiment qui est le berceau de l'IFCM.

L'IFCM a également pu compter sur l'appui et le soutien de la Métropole de Lyon et de son président David Kimelfeld, pour que cet institut réponde pleinement aux ambitions de prise en compte de tous les habitants de la Métropole et d'ouverture sur le monde.

Dans mes remerciements, je ne saurais oublier toute l'équipe de maîtrise d'œuvre dont la SERL et toutes les équipes techniques réunies autour du concepteur du projet, Dominique Gautier, et tous les efforts déployés afin d'apporter au projet toute l'attention qu'une telle œuvre requiert.

Je voudrais mettre en évidence et remercier pour le travail accompli les concepteurs de l'Arbre de la vie : Kamran Afshar Naderi et Leila Farzaneh. Cette fresque vient s'ajouter à l'éclat du superbe écrin qui nous est offert d'admirer aujourd'hui.

Mes remerciements à tous ceux d'entre vous qui, tout au long de cette aventure humaine, n'avez cessé par vos encouragements, vos contributions, votre soutien et vos dons, de nous aider à progresser, à construire et à oeuvrer dans le renforcement d'une société fraternelle et plus riche en connaissances.

Enfin, il est temps de vous laisser découvrir ce fascicule, notre projet et ses ambitions.

Kamel KABTANE
Recteur de la Grande Mosquée de Lyon,
président fondateur de l'IFCM



© Renaud Araud

Pose de la première pierre
le 24 novembre 2016

Bernard CAZENEUVE
Ministre de l'Intérieur

Michel DELPUECH
Préfet du Rhône et de la région Auvergne-Rhône-Alpes

Gérard COLLOMB
Président de la Métropole et Sénateur-Maire de Lyon

et **Kamel KABTANE**
Président Fondateur de l'IFCM,
Recteur de la Grande Mosquée de Lyon



LE PROJET DE L'IFCM

L'Institut Français de Civilisation Musulmane (IFCM) est une institution créée à Lyon en 2007, basée sur une association loi 1901 présidée par Kamel Kabtane.

L'organisme a inscrit dans ses statuts ses objectifs et sa philosophie :

- Mieux faire connaître les cultures de l'islam ;
- Permettre à tous d'en comprendre les origines, la diversité et les apports ;
- Créer un espace de rencontre ouvert à des publics variés.

Le pari de l'institut est celui de la connaissance et des échanges. Son ambition est de proposer en un même lieu différentes approches et de montrer la diversité des cultures de l'islam, à travers des formations, des expositions, des interventions artistiques, des conférences et des lectures.

Pour remplir au mieux ses objectifs, l'IFCM s'appuiera sur des partenariats avec des institutions culturelles, éducatives et sociales de la métropole lyonnaise. Il s'insérera dans les réseaux régionaux et développera des projets en lien avec les grands opérateurs nationaux tels que l'IMA (Institut du Monde Arabe), l'ICI (Institut des Cultures d'Islam) ou la Cité de l'immigration à Paris.

Une gouvernance équilibrée

L'IFCM sera dirigé par un conseil d'administration de 23 membres, composé :

- Du recteur de la Grande Mosquée de Lyon, qui présidera le conseil ;
- D'un collège de 11 membres comprenant les représentants de l'association constitutive de l'institut ;
- D'un collège de 11 membres représentant les partenaires institutionnels, comprenant les représentants de la Métropole de Lyon, de la Ville de Lyon, de l'Université de Lyon, et de personnalités qualifiées désignées par ces entités ;
- Un conseil de veille et d'orientation : composé des membres du CA, de représentants de l'Etat et d'autres partenaires, il s'assure du respect de l'objet de l'association, avec un droit de regard sur les orientations de la programmation.
- Un comité culturel et scientifique : composé de personnalités qualifiées issues du monde universitaire et de la recherche, il aidera le conseil d'administration à arrêter les grandes orientations de l'IFCM ainsi que sa programmation. Il est chargé d'accompagner de manière ambitieuse la programmation culturelle, d'enrichir le programme des expositions et des conférences, de permettre des recherches sur différents thèmes et ainsi contribuer au rayonnement culturel et scientifique au niveau international de l'institut.

Les atouts d'une implantation dans le 8^e arrondissement de Lyon :

- La présence d'une population étudiante nombreuse ;
- Des institutions culturelles installées dans l'arrondissement ;
- L'accessibilité en transports en commun.

L'IFCM (situé entre le boulevard Pinel, la rue Guillaume Paradin et le boulevard Rockefeller) a ainsi pensé son positionnement en lien avec l'histoire du territoire. Il prend en compte aussi bien les populations vivant dans le quartier, que les personnes fréquentant l'arrondissement pour l'exercice de leur culte ou l'accomplissement de leurs études (proximité des facultés), et les habitants de la métropole lyonnaise, de la région intéressés par les cultures musulmanes ou curieux de les découvrir.

Le projet s'intégrera en outre dans le paysage institutionnel existant dans l'arrondissement. Il cherchera à établir des liens et des points d'accroche avec les MJC Laënnec et Mermoz, les centres sociaux, l'Institut Lumière, la Maison de la danse, le Musée urbain Tony Garnier, le NTH8, la médiathèque du Bachut ; et au-delà : le Rize à Villeurbanne, le Centre national de la Mémoire Arménienne à Décines, le Centre d'Histoire de la Résistance et de la Déportation à Lyon, et d'autres institutions lyonnaises...

Le budget

Le coût total du projet de construction et d'équipement de l'IFCM s'élève à 11,3 millions d'euros TTC.

L'apport des institutions publiques est de 3 millions d'euros répartis entre l'Etat (1 million d'euros), la Ville de Lyon (1 million d'euros) et la Métropole de Lyon (1 million d'euros). La ligue islamique mondiale a participé dans un premier temps à hauteur de 1,5 million d'euros. Le financement sera complété par des fonds propres (à hauteur de 2 millions d'euros) et des partenariats publics extérieurs.





© Renaud Araud

LES PARTENAIRES INSTITUTIONNELS QUI ONT CONTRIBUÉ À L'ÉDIFICE DE L'IFCM :





© Renaud Araud

Le bâtiment en chiffres

L'IFCM, un bâtiment ancré dans la modernité, à la fois intemporel et durable d'une surface de 2 500m² sur 4 niveaux.

Un bâtiment adapté aux besoins induits par les activités proposées :

- Amphithéâtre de 250 places
- Espace d'expositions de 200 m²
- Médiathèque de 200 m²
- 8 salles de classe d'enseignements
- 2 laboratoires de langue
- 2 salles polyvalentes pour colloques et séminaires
- Des espaces publics (salon de thé / restaurant)
- Une terrasse donnant sur les jardins

Certains des espaces de l'IFCM seront réservables et privatisables pour vos événements : conférences, colloques, réunions, ou séminaires.



© Renaud Araud

UNE PROGRAMMATION CULTURELLE ET SCIENTIFIQUE AMBITIEUSE

Une programmation à l'année

Le projet culturel et scientifique, tel que décidé par le comité de programmation, validé par l'association et mis en œuvre par le président de l'IFCM, se déroulera tout au long de l'année, et proposera une « saison » comme dans un théâtre, sur laquelle la structure communiquera via une plaquette annuelle et un site internet. L'ambition est d'accueillir au moins une conférence-débat par semaine, deux à trois expositions par an, des projections et des concerts à un rythme mensuel, et de faire en sorte que le lieu vive toute l'année grâce à l'addition de ces offres culturelles et au voisinage avec les cours de langue arabe et les ateliers pédagogiques.

La stratégie de conquête des publics est à la fois de miser sur le public captif de la mosquée voisine et du quartier, de séduire les curieux en provenance de Lyon et de la région (grâce aux expositions et aux conférences), mais également de toucher tous ceux qui n'iraient pas spontanément vers des propositions artistiques abordant les cultures musulmanes.

L'amphithéâtre et les espaces communs seront également utilisés dans le cadre d'une programmation artistique à l'année. Espace de rencontres et de créations, le lieu s'animera et proposera des formats multiples et contenus originaux et variés.

Expression de la culture islamique d'aujourd'hui, bénéficiant de l'apport de la pluralité des pays musulmans, au croisement des traditions du Maghreb, mais aussi du Moyen-Orient, d'Afrique subsaharienne, d'Asie... Nous donnons au mot « cultures » un sens très extensif, qui permettra d'explorer l'ensemble des richesses et des aspérités de la civilisation musulmane. Conscients des attentes et des envies de chacun, ces instants inviteront au voyage à l'intérieur du patrimoine, mais aussi au travers de créations contemporaines. Nous espérons que nos spectacles vous permettront d'entrer en vibration avec ces cultures.

L'amphithéâtre de l'IFCM, doté de 250 places, permettra d'envisager un calendrier de débats et conférences sur les cultures de l'islam. La salle aura sa propre programmation - établie par le directeur en lien avec le comité culturel et scientifique - qui fera la part belle à l'histoire et aux problématiques d'actualité, mais le lieu pourra également accueillir les colloques universitaires des laboratoires de Lyon 2 et Lyon 3, de l'Université catholique, ainsi que les cours de l'Université populaire de Lyon lorsque les thèmes seront directement liés aux thématiques de l'IFCM. Un partenariat sera recherché avec la Villa Gillet pour accueillir dans les murs des débats en résonance avec les Assises internationales du roman et le festival des idées Mode d'emploi ; ainsi qu'avec le CHRD à Lyon, le CNMA à Décines, le Rize à Villeurbanne autour des questions mémorielles.

Dédiés aux étudiants, enseignants, formateurs, ou à tous les publics, des cours de civilisation musulmane seront donnés par des professeurs, spécialistes renommés dans leur domaine, parcourant par exemple l'exégèse du Coran, les sciences du Hadith, le pluralisme en islam, le soufisme, l'histoire de la philosophie arabe et ses grands textes. Des séminaires traiteront de

l'islam en Europe, de la relation entre la religion, le pouvoir et la politique dans le monde arabe, de la raison et de la foi, de la littérature algérienne francophone ou encore de la question du califat.

En direction des familles et des enfants, des ateliers de calligraphie arabe permettront aux plus jeunes, ainsi qu'aux adolescents, de s'amuser tout en apprenant... Voyage dans la culture et la civilisation musulmane garanti, à la découverte des richesses de la langue arabe. Autre atelier, Légo et langues arabe proposera de découvrir cette langue grâce à une méthode d'apprentissage moderne, ludique et stimulante. Enfin, des ateliers de philosophie, de récits, de contes et d'illustration seront proposés aux enfants.

Pour les seniors, une initiation à l'informatique donnera l'occasion de maîtriser cet outil parfois complexe à appréhender.



L'atrium © Renaud Araud



Médiathèque Professeur Badreddine Lahneche
© Pierre Cook

Au cœur de l'IFCM, la médiathèque est un espace de documentation ouvert à tout public. Elle affiche plusieurs ambitions : offrir des ressources documentaires nécessaires à la connaissance des cultures musulmanes, proposer un lieu dédié à la créativité et au travail de groupe, cultiver la diversité de tous les publics, s'ouvrir sur la ville et à son milieu universitaire ainsi que ses bibliothèques, innover et donner des repères sur la culture musulmane, et attirer les scolaires et l'enseignement.

Elle proposera donc en consultation et en prêt temporaire des ressources spécialisées en sciences humaines et sociales, en littérature, en histoire, en arts : ouvrages et revues de littérature, d'histoire, d'art, de sciences humaines (en français et en arabe), ainsi que des CD et DVD, ayant pour point commun les cultures musulmanes. Un fond numérique et physique d'ouvrages précieux et rares sera petit à petit collecté afin de constituer une mémoire patrimoniale de ces cultures.

Un rapprochement sera opéré avec la Bibliothèque municipale de Lyon et la Médiathèque du Bachut, afin de se concerter sur les acquisitions et mutualiser les catalogues.

Médiathèque

L'établissement entend développer également une activité de « pôle ressources » sur les cultures musulmanes, en collaboration avec l'Institut du monde arabe, l'Université de Lyon et les Archives départementales du Rhône. Des campagnes de collecte de documents (livres, images, films) seront organisées afin de constituer une mémoire patrimoniale des cultures musulmanes en région.

Chiffres clés :

- 200 m² de superficie
- 35 places
- 7000 documents en libre accès
- 10 postes de consultation

Services :

Accès PMR
Prêt de documents et de liseuses pour les abonnés à la médiathèque
Espace de visionnage de DVD

Horaires et accès :

La médiathèque de l'IFCM est ouverte du mercredi au dimanche, sauf jours fériés



L'auditorium © Renaud Araud



Espace d'exposition Nasreddine Etienne Dinet © Renaud Araud

Expositions

L'IFCM a souhaité se doter d'un espace d'exposition de 200 m², qui accueillera des projets muséographiques produits ou coproduits par l'institut, en fonction des subventions des collectivités publiques et des apports en mécénat. L'objectif est d'accueillir deux à trois expositions par an. La ligne éditoriale de l'espace d'exposition est volontairement ouverte : elle pourra présenter des artistes de culture musulmane ou des artistes simplement inspirés par ces cultures, des expositions sur l'architecture arabo-musulmane, sur la pensée des philosophes arabes, sur les arts islamiques, les langues, les traditions, les sciences, etc.

Tous les partenariats seront recherchés : ceux les plus évidents sont l'IMA, le Musée du Louvre, la Biennale d'art...



Au rez-de-chaussée de l'IFCM, le salon de thé donne sur le jardin © Pierre Cook

Salon de thé/restaurant

L'IFCM proposera aux visiteurs un salon de thé/restaurant, en cohérence avec l'esprit du lieu. Cet espace de convivialité pourra nous permettre de toucher un public nouveau que la seule offre culturelle ne saurait attirer. Le salon de thé accueillera régulièrement des événements comme les « cafés-débats » ou les « thés-poètes ». Un programme particulier est prévu pendant le mois de Ramadan.



Façade Est trois quart © Pierre Cook

PRÉSENTATION ARCHITECTURALE

En novembre 2014, après un concours d'architectes et sur la base d'études et d'expertises, le cabinet d'architecture GAUTIER+CONQUET a été désigné pour réaliser le projet.

La proposition retenue est un bâtiment ancré dans la modernité, à la fois intemporel et durable. L'architecture repose sur deux dimensions : l'art de la géométrie et l'art de l'abstraction. Le cabinet a souhaité lier cette architecture contemporaine à l'architecture traditionnelle islamique par la déclinaison de trois matériaux : la pierre pour le socle et les portiques des niveaux supérieurs, le bois en façade dans les parties abritées, et le métal pour les protections solaires en persiennes. Un jeu de perforations sur les persiennes, à la fois poétique et artistique, fait écho aux arts géométriques islamiques.

Le bâtiment, d'une surface de 2 500 m² se déploie sur quatre niveaux et comprend une salle de conférence, un espace d'exposition, une médiathèque, dix salles de classe pour les ateliers, deux laboratoires de langues et deux salles polyvalentes pour les colloques et séminaires.

Le site comprend également des espaces publics pour le salon de thé/restaurant, ainsi qu'une terrasse ouvrant sur les jardins.

Un site fort

Ce site a posé la question de son rapport avec les avoisinants, de par leur proximité : la mosquée, et son architecture symbolique, bâtiment culturel à la forme expressive et le château d'eau, massif, imposant.

Il convenait de trouver la bonne échelle vis-à-vis de ces bâtiments.

L'accès depuis la rue Guillaume Paradin au sud, devait être lisible. Il longe un beau parc public et permet une connexion sur le boulevard Pinel. L'emprise disponible, les prospects imposaient une implantation orthogonale rigoureuse, dans un rectangle.

Le caractère apaisé des lieux, en retrait du boulevard était propice à ce programme. Le centre dialogue avec le parc public Antonin Perrin, qu'il surplombe légèrement.

Le rez-de-jardin compose avec la pente naturelle du site. Une rue intérieure aménagée avec un large escalier permet un double accès et ouvre sur un petit parvis, à l'arrière de la mosquée. Elle permet ainsi de « trabouler » en direction de l'entrée de la mosquée et du boulevard Pinel.

Pierre



© Renaud Araud

Bois



© Renaud Araud

Métal



© Renaud Araud

La pierre qui inscrit le projet dans la durée (pérennité, qualité, durabilité), constituant les socles massifs et les colonnades des niveaux supérieurs.

Le bois en façade dans les parties abritées. Il s'agit d'une deuxième peau plus délicate, constituée de panneaux assemblés et pouvant décliner un travail d'ornementation, apportant une ambiance chaleureuse et confortable.

Le métal, héritage de l'artisanat traditionnel est utilisé ici pour les éléments de protection solaire, légers et pour certains mobiles : en persienne, moucharabieh, et panneaux orientés. Il apporte ici une dimension précieuse, habillant la pierre porteuse d'une délicate dentelle, jouant avec la lumière, filtrée et réfléchi.

Une architecture contenue, mais un contenant visible

L'architecture repose sur deux dimensions : l'art de la géométrie et l'art de l'abstraction.

La géométrie est dessinée par de hauts portiques en pierre, qui donnent au bâtiment du rythme et de l'épaisseur. La pierre ajoute au caractère massif de cette architecture découpée et expressive...

Ces portiques jouent avec la lumière et l'ombre, protègent du soleil, et constituent un filtre visuel, de l'espace public vers l'espace privé.

. figure

Cette réinterprétation du portique crée un espace tampon, à la fois protecteur et valorisant, propice à une certaine sérénité tout en participant au confort thermique par son rôle de protection solaire.

En retrait apparaissent des façades de bois, des claustras de bois découpés.

L'abstraction, c'est l'interprétation de certains thèmes architecturaux, c'est les références à l'architecture arabo-musulmane au travers des matériaux, des moucharabihs, des claustras et de la calligraphie.

. lumière naturelle

Le travail sur les protections solaires est motivé par la nécessité d'apporter une réponse au confort thermique d'été. Ainsi les persiennes mobiles permettent de réguler le rayonnement solaire direct. C'est aussi l'occasion d'un travail poétique et artistique en références aux arts géométriques islamiques, en jouant avec la matière réfléchissante, mais aussi avec la perforation qui crée un filtre, interface entre intérieur et extérieur, entre lumière solaire et éclairage artificiel, variant au fil des heures du jour et de la nuit.



© Renaud Araud



Accolé au jardin Antoine Perrin, l'IFCM bénéficie d'un environnement privilégié © Pierre Cook



Côté salon de thé de nuit © Ville de Lyon - M. Chaulet

Un bâtiment fonctionnel

Un cœur traversant : le bâtiment est traversé par un atrium, lumineux, qui connecte la partie basse et la partie haute du site, et qui permet une desserte optimale de toutes les fonctions, indépendamment les unes des autres.

Des volumes clairs et lisibles : chacune des différentes fonctions est clairement identifiable par la simple lecture de l'architecture extérieure.

Au rez-de-chaussée, le volume en saillie de l'amphithéâtre suit la dénivellation naturelle du terrain, offrant ainsi une entrée basse de niveau avec l'accès principal, et une entrée haute depuis le palier donnant sur l'entrée secondaire.

Un salon de thé ouvre sur le parc, et propose une petite terrasse.

Au premier étage, un espace d'exposition dont l'orientation est décalée, forme un volume singulier, en proue, comme une vitrine tournée vers le parc ; il est aménagé sur une double hauteur offrant un espace d'exposition ample, et complété d'une salle pédagogique.

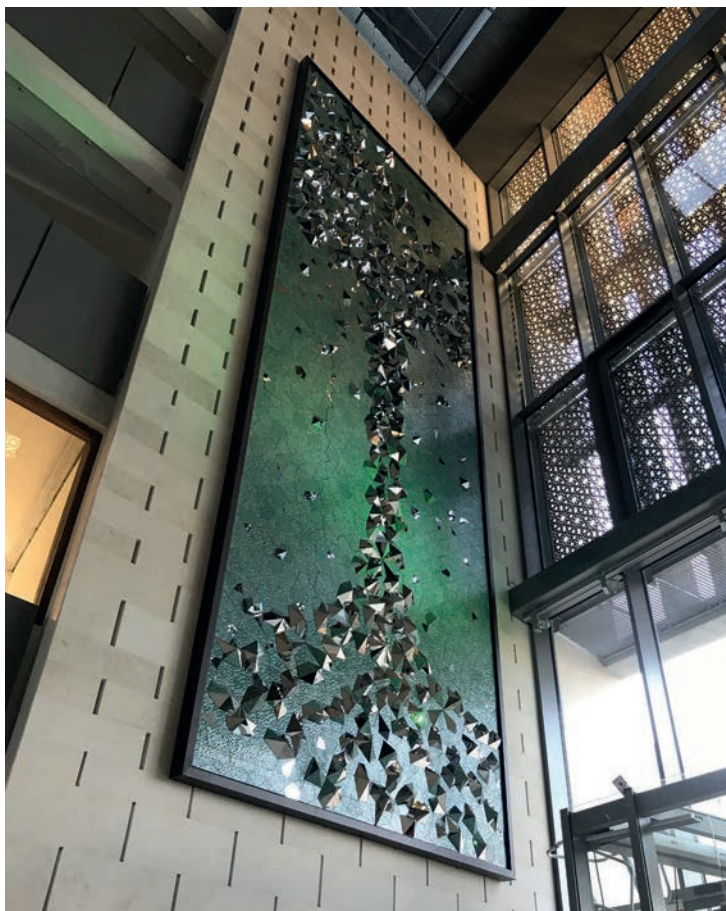
En attique, une petite bibliothèque est orientée sur le parc, aux niveaux intermédiaires le bâtiment comprend des bureaux pour l'administration et l'animation du centre, deux niveaux d'atelier des langues et des civilisations, et enfin au niveau R+4, un espace polyvalent et modulable.

Principales références

Archives départementales du Rhône, Musée de la mine à Saint-Etienne, Parking relais à Bron (Rhône), Centre Hygée, hôpital Nord de Saint-Etienne (Loire), Médiathèque la Mémo à Oullins, Médiathèque de Saint-Just Saint-Rambert (Loire), Logements à la Duchère (Lyon), Esplanade du Gros Caillou (Lyon), Pôle modal d'Antibes (Alpes-Maritimes), le parc Musée du Puits Courriot à Saint-Etienne (Loire), Berges du Canal Saint-Denis (Paris et Aubervilliers).



© Ville de Lyon - M. Chaulet



L'Arbre de Vie, illuminé © Pierre Cook

L'ARBRE DE VIE

Symbole d'espoir et d'union, cette œuvre d'art unique restera gravée dans votre mémoire. L'Arbre de Vie, avec sa géométrie complexe, s'inspire de l'art islamique perse. Erigée dans l'atrium de l'IFCM, cette œuvre est un hommage à l'existence.

Selon le traducteur persan Reza Afchar Naderi, *L'arbre, selon le Coran, est une « grâce de Dieu »*. Il incarne l'idée du cosmos vivant, de la vie en perpétuelle évolution et en ascension vers le ciel. Axe du monde, l'arbre est un signe (aya) de la puissance divine. Enfin, la tradition islamique considère que planter des arbres correspond à une des aumônes les plus nobles qui soient.

Présent dans toutes les cultures, l'Arbre de Vie est considéré comme source de vie, origine de tout être vivant. La vie est représentée par les trois éléments qui forment l'arbre : les racines, pour être bien fermes, doivent aller en profondeur. Le tronc qui soutient un grand nombre de branches, représente une vie bâtie sur des bases solides. Enfin, les feuilles, abondantes et luisantes, représentent une vie pleine et intense.

Sa réalisation a nécessité l'association de trois techniques :

- la céramique, qui fait partie des arts éminents de la civilisation islamique ;
- le mugharnas, technique décorative et ornementale en trois dimensions, comparé souvent au nid d'abeille ;
- le procédé de décoration dit « jeu des miroirs » (âineb kêri), qui invite à l'intérieur de l'œuvre, les formes et les couleurs de son environnement. Les carreaux polygonaux en faïence de couleur or mat, fabriqués à la main avec des feuilles en acier inox, rappellent les décorations islamiques du XVII^e siècle.

Pour faciliter la réalisation et le transport, l'œuvre est conçue en 8-12 panneaux préfabriqués, assemblés sur place. Les faïences sont fixées sur des matelas en béton. Les panneaux sont tenus par des châssis en acier cachés et fixés à la structure du mur situé en arrière grâce à des ancrages, puis projetés par la suite.



Les auteurs

L'idée de l'Arbre de Vie découle du travail conjoint de deux artistes : Kamran Afshar Naderi et Leila Farzaneh.

Le dessin et la structure de l'Arbre sont l'œuvre de Kamran Afshar Naderi. Cet ancien étudiant de la faculté des Beaux-Arts de l'Université de Téhéran, passé également par des études d'architecture à l'Université de Gênes, a fondé la revue d'architecture Me'mar et les « Memar Awards », récompensant les meilleures réalisations architecturales. Il exerce ces dernières années une activité multiple, dans différents domaines de l'architecture, de l'enseignement à la construction, en passant par des écrits critiques. Livres et articles, il est publié dans de nombreux pays de par le monde.

Le développement pictural et l'exécution du panneau sont réalisés par Leila Farzaneh. Diplômée de restauration d'œuvres et d'objets d'art à caractère historique à l'Université iranienne du Ministère du Patrimoine Culturel, cette artiste accomplie est également titulaire d'un diplôme en peinture à l'Université Azad de Téhéran. Elle dirige son propre atelier de céramiques peintes à la main. Exposée en Iran, aux USA, aux Emirats Arabes Unis ou en Allemagne, elle remporte en 2014 le premier prix du concours organisé par la revue Me'mari & Sakhteman pour l'architecture d'intérieur. Sa profonde connaissance des motifs géométriques et floraux typiques de la tradition islamique ou ses découvertes de motifs décoratifs originaux et de couleurs complexes en font une artiste unique.

ÉQUIPE PROJET

Maîtrise d'ouvrage

IFCM

Assistant maîtrise d'ouvrage



Maîtrise d'œuvre

gautier+conquet
architectes et paysagistes

eco+construire
économie globale



md restho
consultants

PEUTZ

Liste des entreprises :

- VALERIAN, gros-œuvre, terrassement - parois de soutènement
- PEIX, gros-œuvre
- ASTEN, étanchéité - couverture, VRD
- AMALGAME, menuiseries extérieures, acier et aluminium
- ROUX FRERES, façades et menuiseries extérieures bois
- ROCAMAT, façades et sols pierre
- FONTBONNE, serrurerie - métallerie
- GIRAUD, menuiseries intérieures
- MEUNIER, doublages - cloisons - plafonds - peintures
- PARQUETSOL, parquet
- COMPTOIR DES REVETEMENTS, sols souples
- HUGON, fauteuils gradin
- MARTINON MSE, cuisines
- BEALEM, CVC
- FERRARD, plomberie
- BTP ELEC, électricité - courant forts et faibles
- FAST LIFT, ascenseurs
- PARCS ET SPORTS, espaces verts
- MEDICIS, signalétique

Contact :

04 72 83 40 00

contact@gautierconquet.fr

Contact IFCM

Institut Français de Civilisation Musulmane
146 Boulevard Pinel - 69008 Lyon - France
www.ifcm-lyon.org

Sara El Bidaoui
Chargée de communication
04 78 78 18 04

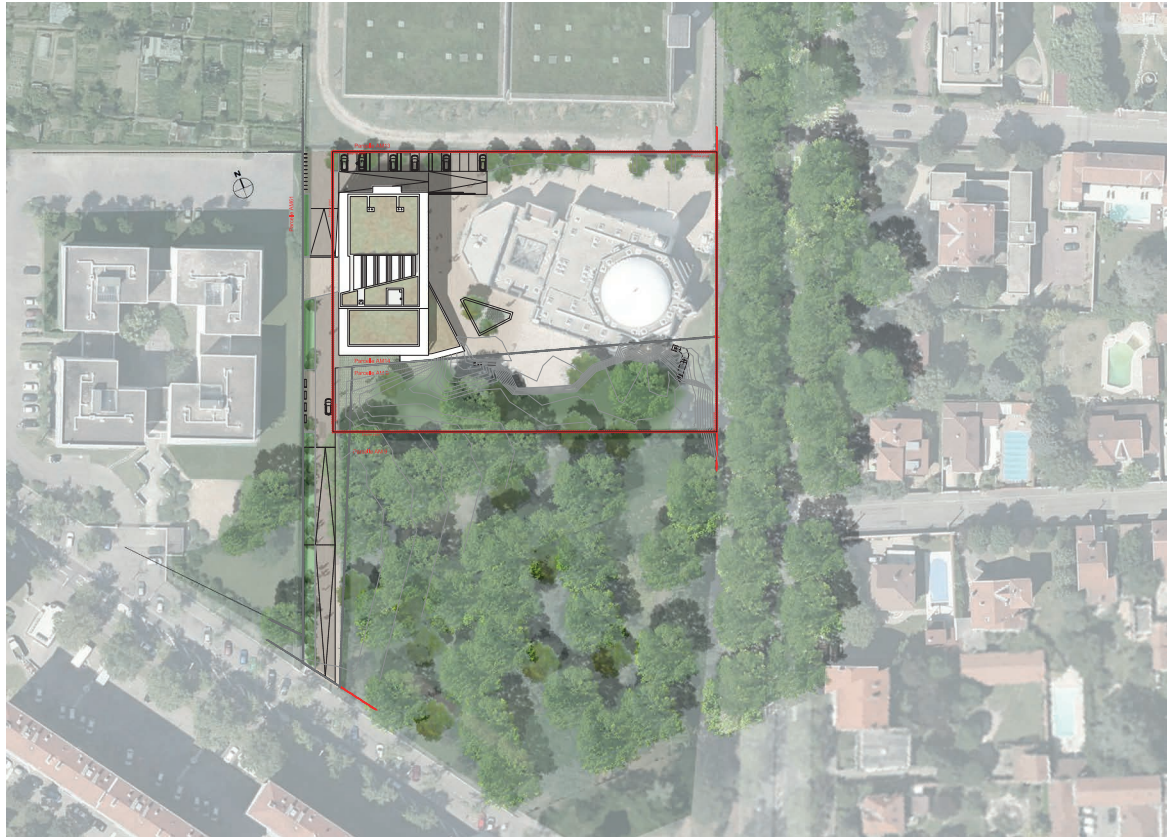
Venir à l'IFCM

Métro ligne D, station : Laennec

Bus 38, station : Pinel-Laennec

Tramway T2, station : Vinatier

Tramway T6, station Essart Laënnec





IFCM

Institut Français de Civilisation Musulmane
المعهد الفرنسي للحضارة الإسلامية